

**Analiza zagrożeń, w tym identyfikacja  
miejsc, w których występuje zagrożenie dla  
bezpieczeństwa osób wykorzystujących  
obszar wodny do pływania, kąpania się,  
uprawiania sportu lub rekreacji na terenie  
Gminy Kazanów**

**Kazanów, lipiec 2025**

**ZARZĄDZENIE NR 44/2025**  
**BURMISTRZA MIASTA I GMINY KAZANÓW**

z dnia 28 maja 2025 r.

**w sprawie powołania Komisji do opracowania analizy zagrożeń, w tym identyfikacji miejsc, w których występuje zagrożenie dla bezpieczeństwa osób wykorzystujących obszar wodny do pływania, kąpienia się, uprawiania sportu i rekreacji na terenie Gminy Kazanów**

Na podstawie art. 30 ust. 1 ustawy z dnia 8 marca 1990 r. o samorządzie gminnym (Dz. U. z 2024 r. poz. 1465 z późn. zm.) oraz art. 4 ust. 1 pkt 1 ustawy z dnia 18 sierpnia 2011 r. o bezpieczeństwie osób przebywających na obszarach wodnych (Dz. U. z 2023 r. poz. 714), zarządza się, co następuje:

**§ 1. 1.** Powołuje się Komisję do przeprowadzenia analizy zagrożeń, w tym identyfikacji miejsc, w których występuje zagrożenie dla bezpieczeństwa osób wykorzystujących obszar wodny do pływania, kąpienia się, uprawiania sportu i rekreacji na terenie **Gminy Kazanów**, w następującym składzie:

1. Jarosław Adamiec – Przewodniczący Komisji,
  2. Przemysław Bębenek – Członek Komisji,
  3. Marcin Siwiec – Członek Komisji,
  4. Przedstawiciel Wodnego Ochotniczego Pogotowia Ratunkowego w Warszawie – Członek Komisji,
  5. Przedstawiciel Komendy Powiatowej Policji w Zwoleniu – Członek Komisji.
2. Komisja wykonuje swoje czynności w składzie co najmniej 3-osobowym.
3. Członkowie Komisji mogą być w razie potrzeby zastępowani przez upoważnionych przedstawicieli wskazanych przez nich na piśmie.

**§ 2.**

Zadaniem Komisji jest wykonanie analizy zagrożeń oraz ustalenie miejsc niebezpiecznych dla osób wykorzystujących obszary wodne do pływania, kąpieli, uprawiania sportu i rekreacji na terenie Gminy Kazanów, a także przygotowanie dokumentu końcowego zawierającego wyniki analizy.

**§ 3.** Zobowiązuje się pracowników innych Referatów do współdziałania oraz udzielania Komisji informacji oraz niezbędnej pomocy we wszystkich sprawach związanych z pracami Komisji a pozostających we właściwości danego referatu.

**§ 4.**

Wykonanie Zarządzenia powierza się Przewodniczącemu Komisji.

**§ 5.**

Zarządzenie wchodzi w życie z dniem podpisania.

# 1. Cel i podstawy prawne opracowania

Celem niniejszego opracowania jest przeprowadzenie **analizy zagrożeń wodnych na terenie Gminy Kazanów**, w tym **identyfikacja miejsc, w których występuje zagrożenie dla bezpieczeństwa osób** wykorzystujących obszary wodne do **pływania, kąpienia się, uprawiania sportu lub rekreacji**.

Podstawą prawną do realizacji tego opracowania jest **art. 4 ust. 1 ustawy z dnia 18 sierpnia 2011 r. o bezpieczeństwie osób przebywających na obszarach wodnych** (Dz. U. z 2023 r., poz. 714), zgodnie z którą zapewnienie bezpieczeństwa na obszarach wodnych polega w szczególności na:

1. **Dokonaniu** – we współpracy z Policją oraz działającymi na danym terenie podmiotami, o których mowa w art. 12 ust. 1 ustawy – **analizy zagrożeń**, w tym identyfikacji miejsc niebezpiecznych dla osób wykorzystujących obszar wodny do celów rekreacyjnych i sportowych.
2. **Oznakowaniu i zabezpieczeniu** terenów, obiektów i urządzeń przeznaczonych do pływania, kąpieli, sportu wodnego i rekreacji.
3. **Prowadzeniu działań profilaktycznych i edukacyjnych**, polegających m.in. na:
  - o oznakowaniu miejsc niebezpiecznych,
  - o objęciu nadzorem (wraz z Policją i innymi służbami) miejsc niebezpiecznych, także tych wykorzystywanych zwyczajowo do kąpieli,
  - o **uświadamianiu zagrożeń**, w tym prowadzeniu kampanii informacyjnych i edukacyjnych, szczególnie skierowanych do dzieci i młodzieży szkolnej.
4. **Informowaniu i ostrzeganiu** o warunkach pogodowych i innych czynnikach mogących stanowić zagrożenie dla zdrowia lub życia osób przebywających nad wodą.
5. **Zapewnieniu warunków do organizacji pomocy oraz działań ratowniczych** wobec osób poszkodowanych lub narażonych na utratę życia lub zdrowia.

Zgodnie z przepisami, **organ gminy** zobowiązany jest do prawidłowego **zarządzania obszarami wodnymi**, w tym ich odpowiedniego **oznakowania, zabezpieczenia oraz prowadzenia działań profilaktycznych i informacyjnych** na rzecz mieszkańców i odwiedzających.

Na terenie **Gminy Kazanów**, położonej w południowej części województwa mazowieckiego, brak jest oficjalnie wyznaczonych kąpielisk. Mimo to występują tu obszary wodne – przede wszystkim **rzeka Iłzanka oraz Modrzejowianka** – które bywają wykorzystywane przez mieszkańców do okazjonalnej rekreacji wodnej, w tym do kąpieli oraz wędkowania.

W celu wypełnienia obowiązków wynikających z ustawy oraz zapewnienia mieszkańcom możliwie najwyższego poziomu bezpieczeństwa, **Burmistrz Miasta i Gminy Kazanów**, zarządzeniem nr 44/2025 z dnia 28 maja 2025 r., powołał **komisję ds. opracowania analizy zagrożeń wodnych**. Komisja ta dokonała **lustracji wszystkich znaczących cieków wodnych**

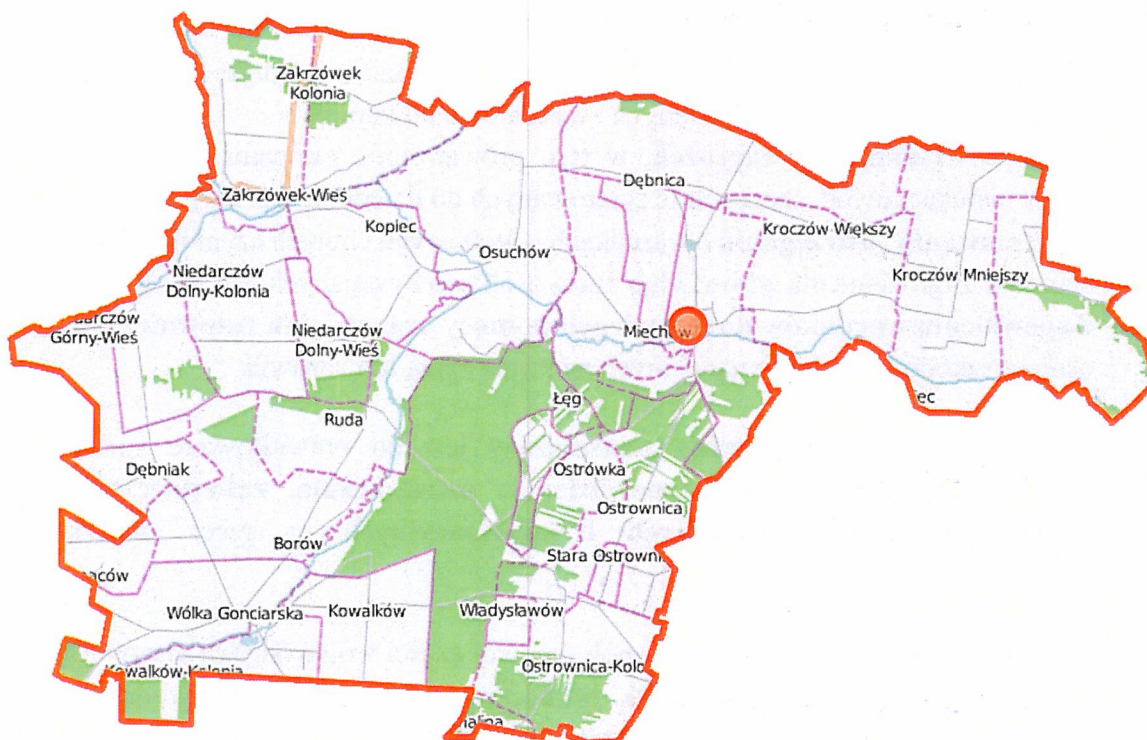
**i terenów potencjalnie rekreacyjnych**, ze szczególnym uwzględnieniem lokalizacji zwyczajowo wykorzystywanych przez mieszkańców.

Komisja dokonała lustracji obszarów wodnych znajdujących się na terenie gminy Kazanów w zakresie właściwego zarządzania nimi, w tym prawidłowości oznakowania wynikającego z obowiązujących przepisów.

## 2. Podstawowe informacje o Gminie Kazanów

Położenie i status administracyjny: Gmina Kazanów jest gminą miejsko-wiejską położoną w południowo-zachodniej części województwa mazowieckiego, w powiecie zwoleńskim. Siedzibą gminy jest miejscowość Kazanów, oddalona o około 13 km od Zwoleń – siedziby powiatu. Gmina zlokalizowana jest w strefie kontaktu Równiny Radomskiej i Przedgórze Iłżeckiego.

Powierzchnia i ludność: Gmina Kazanów zajmuje powierzchnię około 94,76 km<sup>2</sup>. Według danych z 2023 roku liczba ludności wynosi 4 247 osób. Gęstość zaludnienia w gminie wynosi około 45 mieszkańców na kilometr kwadratowy, co świadczy o jej typowo wiejskim, rozproszonym charakterze osadniczym.



źródło: [https://pl.wikipedia.org/wiki/Kazan%C3%B3w\\_\(gmina\)](https://pl.wikipedia.org/wiki/Kazan%C3%B3w_(gmina))

Podział terytorialny: Na terenie gminy znajduje się 24 sołectwa. Poniżej przedstawiono szczegółową listę miejscowości wraz z liczbą mieszkańców:

Miejscowość	Liczba mieszkańców
Borów	39
Dębniak	60
Dębница	201
Kazanów	398
Kopiec	236
Kowalków	314
Kowalków-Kolonia	188
Kroców Mniejszy	154
Kroców Większy	325
Miechów	121
Miechów-Kolonia	149
Niedarczów Dolny-Kolonia	167
Niedarczów Dolny-Wieś	62
Niedarczów Górny-Kolonia	181
Niedarczów Górny-Wieś	113
Ostrownica	196
Ostrownica-Kolonia	82
Ostrówka	100
Osuchów	325
Ranachów-Wieś	108
Ruda	128
Wólka Gonciarska	222
Zakrzówek-Kolonia	258
Zakrzówek-Wieś	256

4. **Uregulowanie i konserwacja rowów melioracyjnych**, regularne przeglądy stanu technicznego przepustów oraz systematyczna obserwacja stanu wód powinny być integralnym elementem gospodarki wodnej gminy.



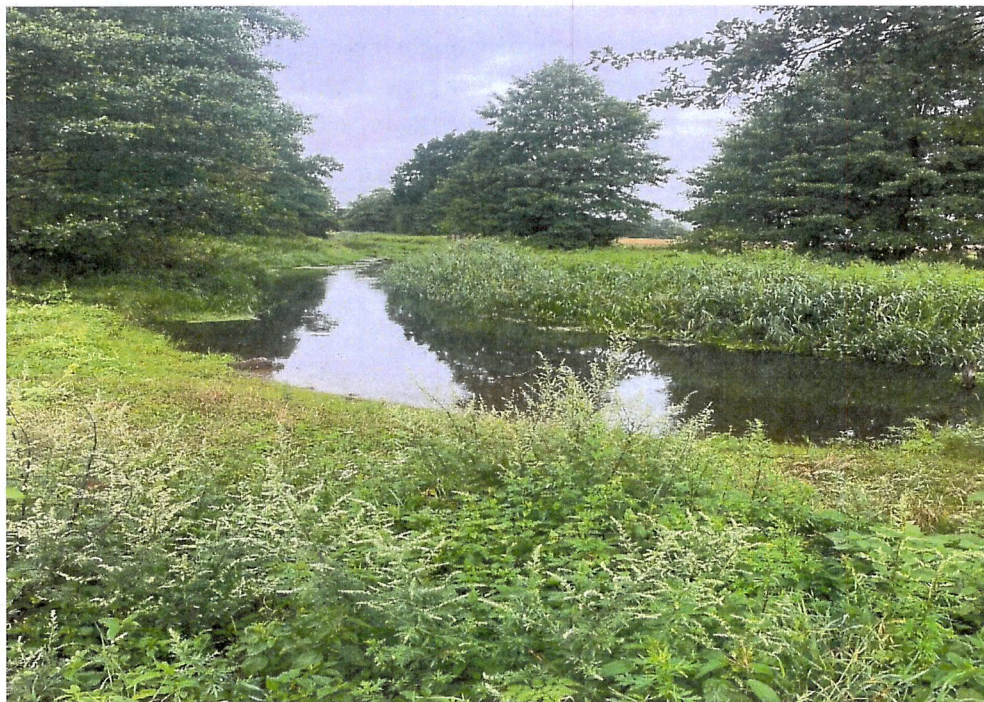
Most na rzece Ilzanka w miejscowości Kazanów źródło: <https://mazowsze.szlaki.pttk.pl/833-pttk-mazowsze-rzeka-ilzanka>



Most i elektrownia wodna na rzece Ilzance w msc. Kroczyce Mniejszym źródło: <https://mazowsze.szlaki.pttk.pl/833-pttk-mazowsze-rzeka-ilzanka>



Elektrownia wodna w miejscowości Kroców Mniejszy



Iżanka msc. Kroców



Iżanka w msc. Kroczów.

## 4. Zagrożenia na obszarach wodnych Gminy Kazanów

Na terenie Gminy Kazanów, mimo braku oficjalnych kąpielisk, mieszkańcy – zwłaszcza w okresie letnim – korzystają z lokalnych cieków wodnych, takich jak **rzeka Iżanka**, **rzeka Modrzejowianka**, a także z niewielkich stawów i oczek wodnych znajdujących się na terenach prywatnych i rolnych. Korzystanie z takich obszarów niesie za sobą szereg zagrożeń, szczególnie w miejscach nieprzystosowanych do rekreacji wodnej oraz nieobjętych żadnym nadzorem ratowniczym.

### Główne zagrożenia dla bezpieczeństwa osób przebywających na obszarach wodnych:

#### A. Zagrożenia związane z czynnikami ludzkimi:

1. **Brak lub słaba umiejętność pływania** – szczególnie wśród dzieci i młodzieży, które przeceniają swoje możliwości i wchodzą do głębokiej lub szybko płynącej wody.
2. **Błędna ocena swoich możliwości fizycznych** – zmęczenie, brak kondycji, choroby układu krążenia lub oddychania mogą prowadzić do utraty przytomności w wodzie.
3. **Zażywanie kąpeli po spożyciu alkoholu lub środków odurzających** – to jedna z głównych przyczyn utonięć w Polsce, również w regionach wiejskich. Alkohol osłabia zdolność oceny ryzyka i sprawność psychofizyczną.
4. **Skoki do wody w nieznanach miejscach** – szczególnie niebezpieczne są skoki „na główkę” do płytkich odcinków rzeki Iżanki i Modrzejowianki, które mogą prowadzić do ciężkich urazów kręgosłupa lub utonięcia.

## **B. Zagrożenia wynikające z warunków środowiskowych:**

1. **Obecność roślinności wodnej i dna mulistego** – powoduje ryzyko zaplątania się w trawy wodne, co może skutkować paniką i utonięciem.
2. **Zmienne dno i niejednorodna głębokość rzeki** – szczególnie w miejscach takich jak zakola Iłżanki, gdzie dno jest wyżłobione i nierówne. Rzeka może mieć głębokość kilkunastu centymetrów tuż przy brzegu, a zaledwie metr dalej – już 1,5–2 metry.
3. **Silny nurt i podmycia brzegów** – przy intensywnych opadach lub topnieniu śniegu, rzeka Iłżanka może mieć szybki, trudny do przewidzenia nurt. Szczególne ryzyko dotyczy dzieci, które mogą zostać porwane przez wodę.
4. **Miejsca bagniste i podmokłe** – np. w rejonach przylegających do Modrzejowianki w miejscowościach Kopiec, Zakrzówek Wieś, Niedarczów Górny-Kolonia i Osuchów. Przypadkowe wejście w teren podmokły może skutkować ugrzęźnięciem, przewróceniem się i utopieniem.

## **C. Zagrożenia wynikające z warunków atmosferycznych i pory dnia:**

1. **Kąpiel w czasie burzy lub silnego wiatru** – zwiększa ryzyko porażenia piorunem oraz utraty kontroli nad własnym ciałem w wodzie.
2. **Niska temperatura wody** – nawet przy wysokiej temperaturze powietrza, woda w rzece może być bardzo zimna, co prowadzi do szoku termicznego.
3. **Pływanie nocą lub po zmroku** – ograniczona widoczność uniemożliwia ocenę głębokości, przeszkód i własnej pozycji. W ciemności ratunek jest znacznie utrudniony.
4. **Pływanie bezpośrednio po jedzeniu lub na czczo** – może skutkować skurczami mięśni, nudnościami lub utratą przytomności.

## **D. Brak infrastruktury ratowniczej:**

Na terenie Gminy Kazanów nie funkcjonują żadne oficjalne kąpieliska, ani również nie wyznaczono punktów ratownictwa wodnego, zgodnie z obowiązującymi przepisami prawa. Obszary wodne znajdujące się w granicach administracyjnych gminy – w szczególności rzeka Iłżanka, rzeka Modrzejowianka oraz liczne stawy, ciekły wodne i zbiorniki retencyjne – nie są przystosowane do kąpeli ani uprawiania sportów wodnych.

Władze Gminy Kazanów, działając zgodnie z ustawą z dnia 18 sierpnia 2011 r. o bezpieczeństwie osób przebywających na obszarach wodnych, dokonały przeglądu najczęściej użytkowanych przez mieszkańców obszarów przywodnych. W ramach działań prewencyjnych i informacyjnych, potencjalnie niebezpieczne miejsca zostały odpowiednio oznakowane.

Choć nie ma na terenie gminy oficjalnych kąpielisk, w sezonie letnim niektóre fragmenty rzek i zbiorników są wykorzystywane przez mieszkańców jako miejsca zwyczajowo przeznaczone do rekreacji wodnej. Dlatego też oznakowanie ma na celu nie tylko formalne zabezpieczenie terenu, ale przede wszystkim edukację społeczną i ograniczenie liczby niebezpiecznych zachowań, w tym kąpeli w miejscach niewyznaczonych.

## **4. Telefony alarmowe – Gmina Kazanów**

### **Podmioty współdziałające w zakresie bezpieczeństwa na obszarach wodnych**

5. W zakresie zapewnienia bezpieczeństwa osób przebywających na obszarach wodnych na terenie Gminy Kazanów, w szczególności osób wykorzystujących te obszary do pływania, kąpania się, uprawiania sportu lub rekreacji, Gmina Kazanów współdziała z właściwymi służbami i podmiotami, w szczególności z:
  6. **Policją** – w zakresie podejmowania interwencji, działań prewencyjnych, reagowania na przypadki naruszenia porządku publicznego oraz zachowań mogących stwarzać zagrożenie dla życia lub zdrowia osób przebywających nad wodą;
  7. **Wodnym Ochotniczym Pogotowiem Ratunkowym** – w zakresie ratownictwa wodnego, konsultowania zagrożeń występujących na obszarach wodnych, działań profilaktycznych, edukacyjnych i informacyjnych;
  8. **Państwowym Ratownictwem Medycznym / pogotowiem ratunkowym** – w zakresie udzielania pomocy medycznej osobom poszkodowanym, w szczególności w przypadku podtopienia, utonięcia, urazu, wychłodzenia, zasłabnięcia lub innego nagłego zagrożenia zdrowia lub życia.
9. W przypadku wystąpienia zdarzenia zagrażającego życiu lub zdrowiu osób przebywających na obszarach wodnych należy niezwłocznie powiadomić właściwe służby ratunkowe, dzwoniąc pod numer alarmowy:
10. **112 – numer alarmowy**
11. Współdziałanie Gminy Kazanów z powyższymi podmiotami obejmuje w szczególności wymianę informacji o miejscach niebezpiecznych, podejmowanie działań profilaktycznych i edukacyjnych, konsultowanie potrzeby oznakowania miejsc niebezpiecznych oraz reagowanie na zgłoszenia dotyczące zachowań mogących stwarzać zagrożenie dla bezpieczeństwa osób korzystających z obszarów wodnych.

## 12. Oznakowanie obszarów wodnych na obszarze Gminy Kazanów



**znak – zakaz kąpieli**



**znak – kąpiel zabroniona – most**

## 6. Podsumowanie

Analiza zagrożeń, w tym identyfikacji miejsc, w których występuje zagrożenie dla bezpieczeństwa osób wykorzystujących obszar wodny do pływania, kąpienia się, uprawiania sportu lub rekreacji na terenie **Gminy Kazanów**, jest dokumentem opracowanym w oparciu o przeprowadzone rozpoznanie terenowe przez powołaną komisję na mocy stosownego zarządzenia Burmistrza Miasta i Gminy Kazanów.

Sporządzenie niniejszej analizy wynika z obowiązku określonego w **ustawie z dnia 18 sierpnia 2011 r. o bezpieczeństwie osób przebywających na obszarach wodnych**, a także konieczności zapewnienia prawidłowego oznakowania miejsc niebezpiecznych, zgodnie z **Rozporządzeniem Ministra Spraw Wewnętrznych z dnia 6 marca 2012 r. w sprawie sposobu oznakowania i zabezpieczenia obszarów wodnych oraz wzorów znaków zakazu, nakazu, znaków informacyjnych i flag**.

W trakcie prac komisji dokonano szczegółowego przeglądu wszystkich potencjalnych punktów kontaktu mieszkańców z wodą, w tym **rzeki Iłzanki, Modrzejowianki**, a także mniejszych cieków i zbiorników wodnych znajdujących się na terenie gminy. Zidentyfikowano miejsca szczególnie niebezpieczne, które mogą stanowić realne zagrożenie dla zdrowia i życia ludzi. Zostały one odpowiednio **oznakowane tablicami „Zakaz kąpieli” oraz „Kąpiel zabroniona”**, zwłaszcza w okolicach mostów, stromych brzegów i wąskich zakoli rzek, gdzie występują silne prądy wodne lub nierówne dno.

Mimo że na terenie Gminy Kazanów **nie funkcjonują żadne oficjalne kąpieliska**, zaobserwowano, że mieszkańcy – szczególnie w okresie letnim – wykorzystują niektóre fragmenty rzek do spontanicznych kąpieli i rekreacji. Dlatego szczególny nacisk został położony na **działania prewencyjne i edukacyjne**, mające na celu uświadomienie lokalnej społeczności o ryzyku płynącym z niekontrolowanego korzystania z wód otwartych.

Reasumując, przeprowadzona analiza ma za zadanie zwiększyć świadomość społeczną na temat istniejących zagrożeń oraz ograniczyć liczbę niebezpiecznych zachowań w obrębie rzek i zbiorników wodnych. Przestrzeganie obowiązujących zakazów i oznaczeń **może realnie zapobiec wypadkom** oraz chronić życie i zdrowie mieszkańców oraz odwiedzających Gminę Kazanów.

Nieprzestrzeganie przepisów, kąpiel w miejscach nieprzystosowanych, a także brak rozwagi w kontaktach z naturą – szczególnie w okolicznościach niesprzyjających pogodowo – **może prowadzić do tragicznych wypadków**. Dlatego tak istotna jest kontynuacja działań edukacyjnych, informacyjnych oraz dalsze monitorowanie wskazanych miejsc.

BURMISTRZ  
MIASTA I GMINY  
*Teresa Panderz-Pyrka*  
mgr Teresa Panderz-Pyrka

INTERNATIONAL  
COMMUNICATIONS

1987-1988