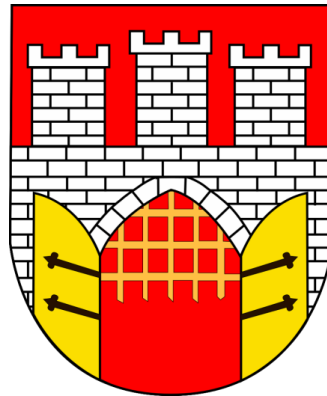

**STRATEGIA ROZWOJU
GMINY KAZANÓW
NA LATA 2023-2030**



KAZANÓW 2023

Dokument opracowany przez:

Przedsiębiorstwo Produkcyjno-Usługowo-Handlowe „BaSz”

mgr inż. Bartosz Szymusik

26-200 Końskie ul. Polna 72

www.basz.pl

tel./fax: 41 372 49 75 e-mail: basz@post.pl

przy współpracy:

Urzędu Gminy Kazanów

SPIS TREŚCI

WSTĘP	5
I. UWARUNKOWANIA PRAWNE I USTALENIA DIAGNOSTYCZNE.....	8
1.1. UWARUNKOWANIA PRAWNE I METODYKA OPRACOWANIA	8
1.2. KOMPLEMENTARNOŚĆ Z INNYMI DOKUMENTAMI PLANISTYCZNYMI	10
1.3. WNIOSKI Z KONSULTACJI SPOŁECZNYCH	13
1.4. WNIOSKI Z DIAGNOZY SYTUACJI SPOŁECZNEJ, GOSPODARCZEJ I PRZESTRZENNEJ GMINY	16
1.5. ANALIZA SWOT	23
II. PLAN STRATEGICZNEGO ROZWOJU GMINY KAZANÓW	27
2.1. WIZJA ROZWOJU GMINY KAZANÓW	27
2.2. MISJA ROZWOJU GMINY KAZANÓW	28
2.3. PLAN STRATEGICZNY.....	28
2.4. KIERUNKI DZIAŁAŃ	32
III. MODEL STRUKTURY FUNKCJONALNO-PRZESTRZENNEJ ROZWOJU GMINY	42
LEGENDA.....	46
IV. USTALENIA I REKOMENDACJE W ZAKRESIE KSZTAŁTOWANIA I PROWADZENIA POLITYKI PRZESTRZENNEJ W GMINIE	47
V. OBSZARY STRATEGICZNEJ INTERWENCJI WYZNACZONE DLA GMINY KAZANÓW	51
VI. SYSTEM WDRAŻANIA, MONITORINGU, EWALUACJI I AKTUALIZACJI STRATEGII	54
6.1. SYSTEM WDRAŻANIA STRATEGII.....	54
6.2. SYSTEM MONITORINGU REALIZACJI STRATEGII.....	55
6.3. EWALUACJA	56
6.4. AKTUALIZACJA DOKUMENTU.....	57
6.5. WSKAŹNIKI REALIZACJI STRATEGII	57
VII. RAMY FINANSOWE I ŹRÓDŁA FINANSOWANIA	60
VIII. ŚRODOWISKOWE UWARUNKOWANIA REALIZACJI PLANU STRATEGICZNEGO	61
IX. WYTYCZNE DLA SPORZĄDZANIA DOKUMENTÓW WYKONAWCZYCH	64
BIBLIOGRAFIA	66
SPIS TABEL, RYSUNKÓW I WYKRESÓW	66

WSTĘP

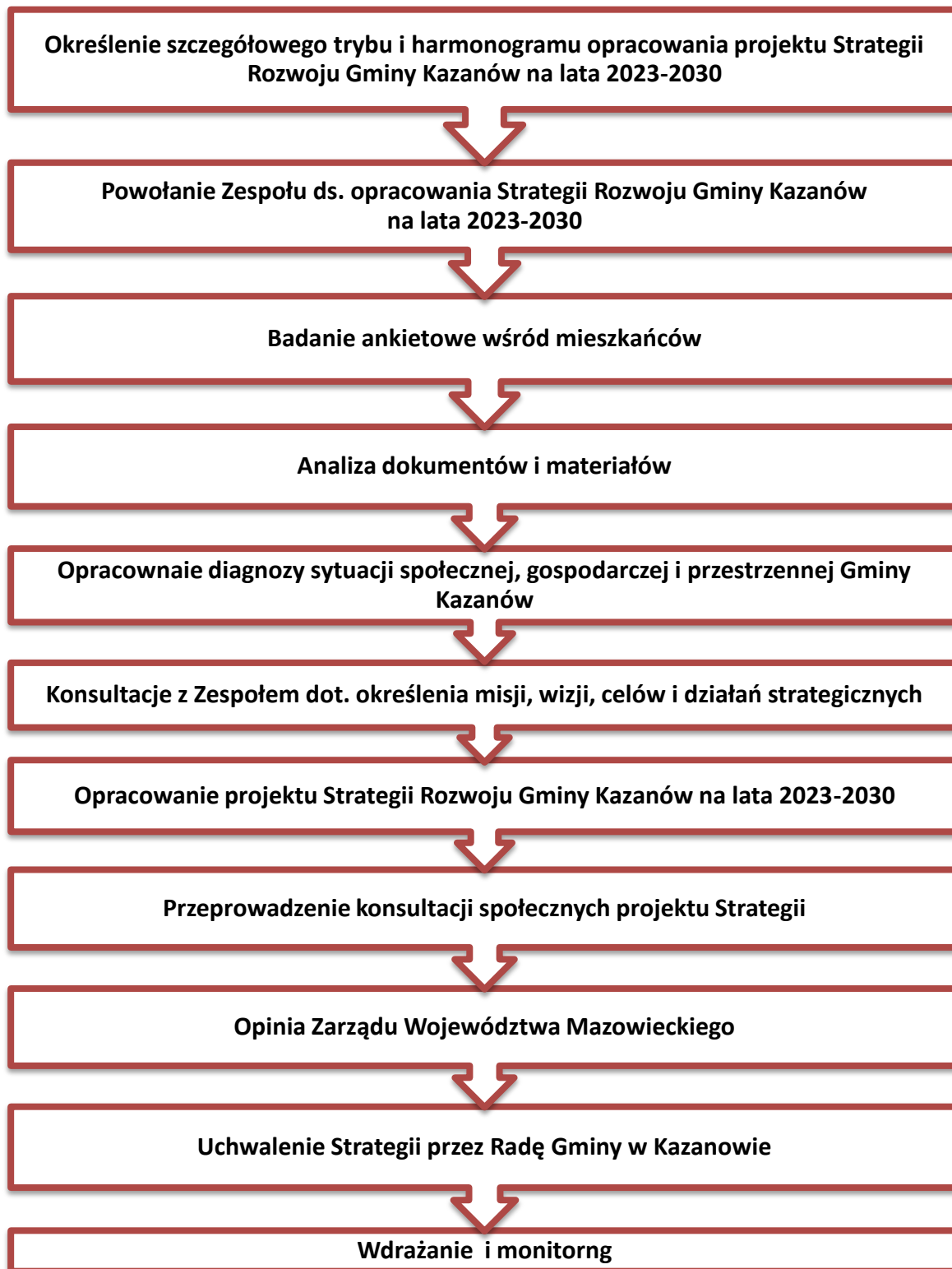
Zarządzanie gminą wiąże się z podejmowaniem szeregu działań i decyzji ważnych dla lokalnej społeczności. Aby efektywnie nią zarządzać potrzebny jest wieloletni plan, który będzie wskazywać kierunki jej dalszego rozwoju. Działania właściwe ze strategicznego punktu widzenia mają większe znaczenie niż działania nastawione na przynoszenie natychmiastowych efektów. Zarządzanie strategiczne jest procesem nastawionym na formułowanie i wdrażanie strategii, które ma na celu sprzyjanie wyższemu stopniowi zgodności organizacji, w tym wypadku gminy, z jej otoczeniem zewnętrznym oraz zachowaniem spójności wewnętrznej, a co za tym idzie – osiągnięciem przyjętych celów strategicznych.

Strategia Rozwoju Gminy Kazanów na lata 2023-2030 powstała na mocy uchwały Nr XLIII/238/2023 Rady Gminy w Kazanowie z dnia 24 marca 2023r. w sprawie przystąpienia do opracowania Strategii Rozwoju Gminy Kazanów na lata 2023-2030 oraz określenia szczegółowego trybu opracowania i konsultacji projektu strategii.

Głównym powodem opracowania strategii była konieczność stworzenia nowego, długofalowego dokumentu odpowiadającego oczekiwaniom i wyzwaniom współczesności oraz konieczność dostosowania zapisów w strategii do nowego paradygmatu polityki regionalnej w Polsce, mającego na celu zdynamizowanie rozwoju oraz redukcję przestrzennych różnic rozwojowych. Bardzo ważną kwestią stanowiło również zapewnienie spójności pomiędzy strategią rozwoju gminy i aktualnie obowiązującymi dokumentami strategicznymi na poziomie wspólnotowym, krajowym i regionalnym, w tym w szczególności z celami Strategii Rozwoju Województwa Mazowieckiego 2030+ Innowacyjne Mazowsze. Zasadniczym argumentem, przemawiającym za opracowaniem strategii rozwoju gminy Kazanów była również konieczność dostosowania jej celów i działań do polityki spójności Unii Europejskiej oraz wynikających z tej polityki celów tematycznych, wdrażanych za pomocą krajowych i regionalnych programów operacyjnych finansowanych w ramach perspektywy finansowej UE na lata 2021-2027.

Głównym celem tworzenia dokumentu strategicznego, jakim jest Strategia Rozwoju, jest zdiagnozowanie priorytetowych kierunków rozwoju, zmierzających do rozwoju społeczno-gospodarczego. Strategia Rozwoju Gminy Kazanów na lata 2023-2030 to długookresowy plan działania, określający strategiczne cele rozwoju, zawierający kierunki oraz priorytety, które są niezbędne do realizacji przyjętych założeń.

ETAPY PROCESU PRAC NAD STRATEGIĄ ROZWOJU GMINY KAZANÓW NA LATA 2023-2030



Opracowanie Strategii Rozwoju pozwala na określenie najbardziej efektywnych działań mogących zapewnić dynamiczny rozwój całego obszaru, stworzenie dogodnych warunków dla rozwoju oraz powstawanie nowych inicjatyw społecznych. Strategia stanowi ogół planowanych działań, zmierzających do realizacji wyznaczonych celów rozwojowych. Jest to sposób w jaki gmina zamierza realizować swoją misję. Istotną cechą Strategii jest budowa wizerunku gminy, który stanowi jej swoistą wizytówkę, jest źródłem informacji dla podmiotów gospodarczych, inwestorów i społeczności lokalnej o długoterminowych uwarunkowaniach rozwoju przyjętych przez gminę oraz o sposobach rozwiązywania przez nią pojawiających się problemów. Strategiczne planowanie polega przede wszystkim na wyeliminowaniu rozwiązań nierealnych. Każda strategia jest inna, ponieważ endo- i egzogeny wkład w programowanym przypadku jest inny. Za sprawą dokumentu strategicznego dana jednostka terytorialna może efektywnie wykorzystać własne zasoby, w tym zasoby finansowe, rzeczowe czy społeczne oraz określić sposoby przeciwdziałania pojawiającym się zagrożeniom. Strategia stanowi źródło zasad i zbiór rozwiązań.

Strategia Rozwoju Gminy Kazanów na lata 2023-2030 składa się z dwóch zasadniczych części. Pierwszą z nich jest część diagnostyczna, oparta na analizie danych zastanych, która pozwoliła na przedstawienie sytuacji w gminie oraz mocnych i słabych stron gminy. Drugi, kluczowy element stanowi część planistyczną, która identyfikuje kluczowe cele, kierunki i plany na poziomie strategicznym i operacyjnym. Dopełnienie stanowi omówienie systemu wdrażania i monitoringu oraz ram finansowych i źródeł finansowania, które jest niezbędne do oceny możliwości realizacji strategii.

I. UWARUNKOWANIA PRAWNE I USTALENIA DIAGNOSTYCZNE

1.1. UWARUNKOWANIA PRAWNE I METODYKA OPRACOWANIA

Podstawa prawna

Podstawą do sporządzenia Strategii Rozwoju Gminy Kazanów na lata 2023-2030 jest ustawa z dnia 8 marca 1990r. o samorządzie gminnym (tj. Dz. U. 2023 poz. 40), ustawa z dnia 6 grudnia 2006r. o zasadach prowadzenia polityki rozwoju (Dz. U. 2023 poz. 1259) oraz ustawa z dnia 3 października 2008r. o udostępnianiu informacji o środowisku i jego ochronie, udziale społeczeństwa w ochronie środowiska oraz o ocenach oddziaływania na środowisko (tj. Dz. U. 2023 poz. 1094 ze zm.). Art. 10e ust. 3 ustawy o samorządzie gminnym stanowi, że strategia rozwoju gminy zawiera wnioski z diagnozy, o których mowa w art. 10a ust. 1 ustawy z dnia 6 grudnia 2006r. o zasadach prowadzenia polityki rozwoju (Dz. U. 2023 poz. 1259) oraz określa w szczególności:

- 1) cele strategiczne rozwoju w wymiarze społecznym, gospodarczym i przestrzennym;
- 2) kierunki działań podejmowanych dla osiągnięcia celów strategicznych;
- 3) oczekiwane rezultaty planowanych działań, w tym w wymiarze przestrzennym, oraz wskaźniki ich osiągnięcia;
- 4) model struktury funkcjonalno-przestrzennej gminy;
- 5) ustalenia i rekomendacje w zakresie kształtowania i prowadzenia polityki przestrzennej w gminie;
- 6) obszary strategicznej interwencji określone w strategii rozwoju województwa, o której mowa w art. 11 ust. 1 ustawy z dnia 5 czerwca 1998r. o samorządzie województwa (Dz. U. 2020 poz. 1668 oraz 2021 poz. 1038), wraz z zakresem planowanych działań;
- 7) obszary strategicznej interwencji kluczowe dla gminy, jeżeli takie zidentyfikowano, wraz z zakresem planowanych działań;
- 8) system realizacji strategii, w tym wytyczne do sporządzania dokumentów wykonawczych;
- 9) ramy finansowe i źródła finansowania.

Zgodnie z art. 10f. ust. 1. ustawy: *Rada gminy, w drodze uchwały, określa szczegółowy tryb i harmonogram opracowania projektu strategii rozwoju gminy, w tym tryb konsultacji, o których mowa w art. 6 ust. 3 ustawy z dnia 6 grudnia 2006r. o zasadach prowadzenia polityki rozwoju.* Dokument strategii wymaga podjęcia działań konsultacyjnych z interesariuszami zewnętrznymi, którymi są m.in. sąsiednie gminy i ich związki, a także lokalni partnerzy. Oprócz tego, projekt przedstawiony zostaje zarządowi województwa w celu wydania opinii dotyczącej sposobu uwzględnienia ustaleń i rekomendacji w zakresie kształtowania i prowadzenia polityki przestrzennej w województwie, określonych w strategii rozwoju województwa przez zarząd województwa (art. 10f. 1-3.).

Metodyka opracowania strategii

Opracowanie Diagnozy sytuacji społecznej, gospodarczej i przestrzennej Gminy Kazanów

Celem diagnozy jest określenie stanu rozwoju i struktury gminy oraz wskazanie istniejących tendencji przemian, które będą miały wpływ na kształtowanie strategicznych kierunków dalszego rozwoju lokalnego gminy. Diagnoza zawiera charakterystykę stanu obecnego gminy, pozwoli na poznanie mocnych i słabych stron gminy oraz szans i zagrożeń w najbliższym otoczeniu, co przełoży się na możliwość wyznaczenia kierunków rozwoju oraz celów, jakie należy osiągnąć, by skutecznie wzmocnić rozwój gminy.

Konsultacje społeczne

Konsultacje społeczne dają możliwość współdziałania mieszkańców w budowaniu strategii. W ramach prac nad strategią zostało przeprowadzone wśród mieszkańców gminy badanie w formie ankiety internetowej udostępnionej na stronie gminy, którego celem było poznanie opinii mieszkańców o obecnej sytuacji w gminie oraz o zauważanych problemach i zadaniach rozwojowych, wskazania mocnych i słabych stron gminy. Strategie rozwoju to dokumenty silnie uspołecznione, głos mieszkańców jest istotny przy ich tworzeniu. Dzięki ankiecie przeprowadzonej przez Internet, możliwe było poznanie rzeczywistych potrzeb lokalnej społeczności. Pozyskane w ramach ankietyzacji informacje będą miały wpływ na zdefiniowanie kierunków rozwoju gminy i zaplanowanie zadań do wykonania w perspektywie do 2030 roku.

Analiza SWOT

Analiza SWOT stanowi jedna z najpopularniejszych metod analizy diagnozy sytuacji. Służy porządkowaniu i segregacji faktów, danych i informacji pozyskanych na potrzeby opracowania diagnozy społecznej, gospodarczej i przestrzennej gminy. Analiza stanowi użyteczną pomoc przy dokonywaniu oceny zasobów i otoczenia danej jednostki samorządu terytorialnego, ułatwia też identyfikację problemów i określenia priorytetów rozwoju. Jako główne zalety tej metody należy wskazać:

- generowanie z otoczenia szans rozwoju oraz zagrożeń hamujących rozwój gminy, szczególnie w kontekście efektywnego wykorzystania lokalnego potencjału,
- diagnozowanie bliższego oraz dalszego otoczenia gminy,
- określenie mocnych punktów oraz wskazania jej słabych stron pod kątem zasobów,
- poznanie otoczenia konkurencyjnego.

Opracowanie misji i wizji rozwoju gminy

Wizja rozwoju gminy stanowi projekcję, opis pożądanego stanu rzeczywistości lokalnej w perspektywie czasowej. Określa stan docelowy, do którego dążyć będzie cała gmina rozumiana, jako wspólnota mieszkańców tj. władze samorządowe, przedsiębiorcy, organizacje pozarządowe, partnerzy i instytucje, wykorzystując przy tym możliwości płynące z własnych atutów i szans pojawiających się w otoczeniu. Wizja to pewne modelowe ujęcie

gminy, które musi odzwierciedlać ambicje ogółu jej mieszkańców. Wizja powinna odpowiadać na pytania: Jak widzimy naszą gminę?, Czego chcemy, czego oczekujemy?, Jak chcemy, aby nas postrzegano?, Czego potrzebują mieszkańcy?

Rozwinięciem wizji jest misja, która służy określeniu tego, co w wyniku realizacji strategii rozwoju uzyskają mieszkańcy. Właściwie sformułowana zapewnia, iż rozwój będzie służył rzeczywistym oczekiwaniom społecznym. Misja w sposób dokładny definiuje charakter gminy a przede wszystkim wskazuje jej atuty. Dobrze wypracowana, wraz z wizją, pokazuje pozytywne ujęcie gminy w perspektywie czasowej. Jednocześnie misja stanowi ważne przesłanie, komunikujące w najprostszy sposób nadrzędną ideę strategii rozwoju.

Sformułowanie celów

Zdefiniowane cele strategiczne i operacyjne odnoszą się bezpośrednio do wypracowanej misji i wizji rozwoju gminy. Bazą do formułowania celów strategicznych oraz zaplanowania kierunków działań są wnioski, które wyciągnięte zostały na pierwszym etapie prac nad strategią, czyli wnioski z diagnozy i konsultacji społecznych oraz analiza SWOT. Stanowią one odpowiedź na zidentyfikowane na etapie diagnostycznym problemy oraz są szansą na lepsze wykorzystanie potencjałów gminy.

Opracowanie modelu funkcjonalno-przestrzennego

Model funkcjonalno-przestrzenny jest ilustracją założeń strategii, która przedstawia długookresową wizję rozwoju gminy. Prezentacja graficzna, będąca odzwierciedleniem i dopełnieniem przedstawionych w dokumencie treści, sprawia, że wizja i kierunki rozwoju są bardziej przystępne w odbiorze.

Opracowanie części wdrożeniowej

Część wdrożeniowa dokumentu zawiera informacje na temat mechanizmów wdrażania tj. system realizacji strategii, monitoringu, ewaluacji i aktualizacji. W celu oceny możliwości realizacji zapisów w strategii określone zostaną ramy finansowe oraz źródła finansowania, które ułatwią ocenę jej realizacji.

1.2. KOMPLEMENTARNOŚĆ Z INNYMI DOKUMENTAMI PLANISTYCZNYMI

Strategia Rozwoju Gminy Kazanów na lata 2023-2030 odnosząc się w swych założeniach (celach strategicznych, celach głównych i działaniach priorytetowych) do wykorzystywania lokalnych potencjałów i rozwiązywania problemów, uwzględnia kontekst innych dokumentów strategicznych na szczeblu subregionalnym i regionalnym, a także realizuje założenia dokumentów w przedmiotowym obszarze na szczeblu krajowym oraz europejskim. W związku z tym, komplementarność z innymi celami, działaniami oraz priorytetami wpływa na skuteczność i efektywność zaplanowanych przedsięwzięć.

Podstawą aktualnie obowiązującego systemu zarządzania rozwojem kraju jest ustawa z dnia 6 grudnia 2006 roku o zasadach prowadzenia polityki rozwoju, natomiast głównymi dokumentami strategicznymi, w oparciu o które prowadzona jest polityka rozwoju są: Strategia na rzecz Odpowiedzialnego Rozwoju do roku 2020 z perspektywą do 2030 przyjęta

przez Radę Ministrów 14 lutego 2017r. oraz Krajowa Strategia Rozwoju Regionalnego 2030 z 17 września 2019r.

Strategia na rzecz Odpowiedzialnego Rozwoju do roku 2020 z perspektywą do 2030

CEL GŁÓWNY: Tworzenie warunków dla wzrostu dochodów mieszkańców Polski przy jednoczesnym wzroście spójności w wymiarze społecznym, ekonomicznym, środowiskowym i terytorialnym

CELE SZCZEGÓŁOWE:

Trwały wzrost gospodarczy oparty coraz silniej o wiedzę, dane i doskonałość organizacyjną

Rozwój społecznie wrażliwy i terytorialnie zrównoważony

Skuteczne państwo i instytucje służące wzrostowi oraz włączeniu społecznemu i gospodarczemu

GŁÓWNE OBSZARY KONCENTRACJI DZIAŁAŃ:

- Reindustrializacja
- Rozwój innowacyjnych firm
- Małe i średnie przedsiębiorstwa
- Kapitał dla rozwoju
- Ekspansja zagraniczna
- Spójność społeczna,
- Rozwój zrównoważony terytorialnie
- Prawo w służbie obywatelom i gospodarce
- Instytucje prorozwojowe i strategiczne zarządzanie rozwojem
- E-państwo
- Finanse publiczne
- Efektywność wykorzystania środków Unii Europejskiej

Krajowa Strategia Rozwoju Regionalnego 2030 (KSRR 2030) z 17 września 2019r.

CEL GŁÓWNY: Efektywne wykorzystanie wewnętrznych potencjałów terytoriów i ich specjalizacji dla osiągnięcia zrównoważonego rozwoju kraju, co tworzyć będzie warunki do wzrostu dochodów mieszkańców Polski przy jednoczesnym osiągnięciu spójności w wymiarze społecznym, gospodarczym, środowiskowym i przestrzennym

CELE SZCZEGÓŁOWE:

Zwiększenie spójności rozwoju kraju w wymiarze społecznym, gospodarczym, środowiskowym i przestrzennym

Wzmacnianie regionalnych przewag konkurencyjnych

KIERUNKI INTERWENCJI

- Wzmacnianie szans rozwojowych obszarów słabszych gospodarczo-wschodnia Polska oraz obszary zagrożone marginalizacją
- Zwiększenie wykorzystania potencjału rozwojowego miast średnich tracących funkcje społeczno-gospodarcze
- Przyspieszenie transformacji profilu gospodarczego Śląska
- Przeciwdziałanie kryzysom na obszarach zdegradowanych
- Rozwój infrastruktury wspierającej dostarczanie usług publicznych i podnoszącej atrakcyjność inwestycyjną obszarów
- Rozwój kapitału ludzkiego i społecznego
- Wspieranie przedsiębiorczości na szczeblu regionalnym i lokalnym
- Innowacyjny rozwój regionu i doskonalenie podejścia opartego na Regionalnych Inteligentnych Specjalizacjach

Podniesienie jakości zarządzania i wdrażania polityk ukierunkowanych terytorialnie	Wzmacnianie potencjału administracji na rzecz zarządzania rozwojem Wzmacnianie współpracy i zintegrowanego podejścia do rozwoju na poziomie lokalnym, regionalnym i ponadregionalnym
--	---

Cele realizowane będą poprzez zapisy uszczegółowiające zawarte w strategiach sektorowych:

- Polityka ekologiczna państwa 2030 z 16 lipca 2019r.,
- Strategii Sprawne i Nowoczesne Państwo 2030 z 10 listopada 2020r.,
- Strategii Rozwoju Kapitału Ludzkiego 2030 sierpień 2019r.,
- Strategii Rozwoju Kapitału Społecznego 2030 z 27 października 2020r.,
- Strategii Zrównoważonego Rozwoju Transportu do 2030 roku z 24 września 2019 r.,
- Strategii zrównoważonego rozwoju wsi, rolnictwa i rybactwa 2030 z 15 października 2019r.,
- Strategii Bezpieczeństwa Narodowego Rzeczypospolitej Polskiej,
- Planu gospodarowania wodami na obszarze dorzecza Wisły - Rozporządzenie Ministra Infrastruktury z dnia 4 listopada 2022r. (Dz. U. 2023 poz. 300).
- Plan zarządzania ryzykiem powodziowym dla obszaru dorzecza Wisły - Rozporządzenie Ministra Infrastruktury z dnia 18 października 2022r. (Dz. U. 2022 poz. 2739),
- Plan przeciwdziałania skutkom suszy – Rozporządzenie Ministra Infrastruktury z dnia 15 lipca 2021r. (Dz. U. 2021 poz. 1615)

Strategia Rozwoju Województwa Mazowieckiego 2030+ Innowacyjne Mazowsze jest najważniejszym dokumentem samorządu województwa o randze regionalnej, określającym wizję i cele rozwojowe polityki regionalnej w wymiarze gospodarczym, społecznym, przestrzennym oraz określającym działania niezbędne do ich osiągnięcia.

Strategia Rozwoju Województwa Mazowieckiego 2030+ Innowacyjne Mazowsze

WIZJA ROZWOJU: Mazowsze z Warszawą, Warszawa ku Europie

CEL GŁÓWNY: Zapewnienie wysokiej jakości życia poprzez trwałą i zrównoważoną przestrzennie rozwój województwa służący wzrostowi regionu w Europie i na świecie, przy poszanowaniu zasobów środowiska

CELE ROZWOJOWE:

KIERUNKI DZIAŁAŃ:

KONKURENCYJNE I INNOWACYJNE
MAZOWSZE

Wzrost konkurencyjności regionu poprzez rozwój działalności gospodarczej oraz transfer i wykorzystanie nowych technologii

1. Wspieranie rozwoju przedsiębiorczości
2. Rozwój zintegrowanego systemu sprzyjającego generowaniu i absorpcji innowacji
3. Cyfryzacja gospodarki
4. Rozwój wyspecjalizowanej gospodarki
5. Rozwój miast jako centrów aktywności gospodarczej
6. Aktywizacja gospodarcza obszarów wiejskich

DOSTĘPNE I MOBILNE MAZOWSZE
Poprawa dostępności i spójności

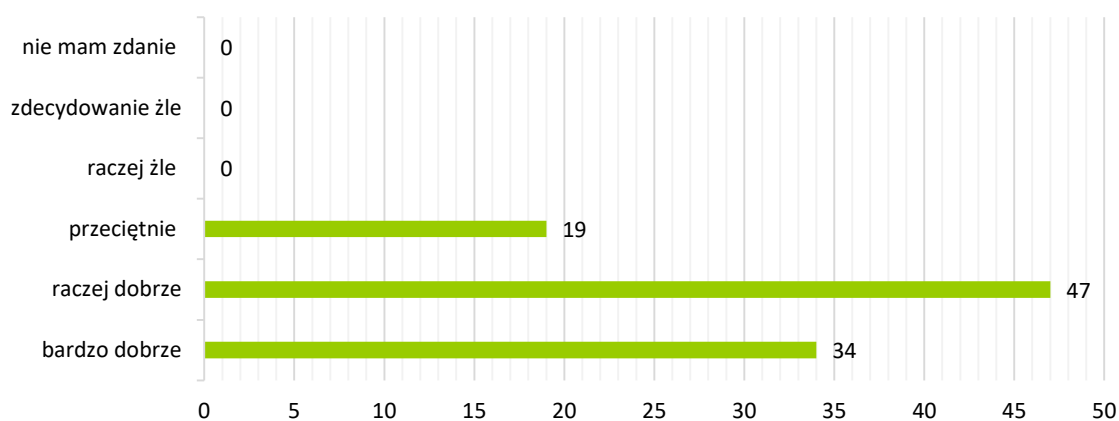
7. Zwiększenie dostępności transportowej i spójności przestrzennej regionu oraz udziału środków transportu przyjaznych dla
-

terytorialnej regionu przy ograniczeniu presji na przestrzeń i środowisko, kształtowanie ładu przestrzennego	środowiska, mieszkańców i przestrzeni 8. Rozwój uporządkowanej sieci osadniczej, sprzyjającej wykorzystaniu transportu zbiorowego i ruchowi niezmotoryzowanemu 9. Utworzenie systemu tranzytowego i ograniczenie ruchu tranzytowego na pozostałych trasach
ZIELONE I NISKOEMISYJNE MAZOWSZE Poprawa stanu środowiska poprzez racjonalne gospodarowanie zasobami przyrody	10. Zapewnienie trwałego i zrównoważonego rozwoju oraz zachowanie wysokich walorów środowiska 11. Proekologiczna transformacja energetyki 12. Przeciwdziałanie zagrożeniom naturalnym i adaptacja do zmian klimatu 13. Poprawa jakości środowiska 14. Podnoszenie efektywności energetycznej
MAZOWSZE ZINTEGROWANE SPOŁECZNIE Poprawa jakości i dostępności do usług społecznych oraz wzmocnienie kapitału ludzkiego i społecznego w ramach nowoczesnej gospodarki	15. Rozwój kapitału ludzkiego i społecznego 16. Podnoszenie standardów funkcjonowania infrastruktury społecznej oraz zmniejszenie różnic w dostępie do świadczeń zdrowotnych i opiekuńczych 17. Aktywizacja społeczno-gospodarcza mieszkańców 18. Rozwój priorytetowych dla województwa dziedzin nauki 19. Wyłączenie i integracja społeczna
MAZOWSZE BOGATE KULTUROWO Wykorzystanie walorów środowisk przyrodniczego oraz potencjału kulturowego i turystycznego dla rozwoju województwa i poprawy jakości życia	20. Ochrona i wykorzystanie zasobów dziedzictwa kulturowego 21. Wykorzystanie walorów środowiska przyrodniczego, potencjału kulturowego i turystycznego dla rozwoju gospodarczego i promocji województwa 22. Upowszechnianie kultury i twórczości 23. Kreowanie miast i wsi jako centrów aktywności kulturalnej i turystycznej

1.3. WNIOSKI Z KONSULTACJI SPOŁECZNYCH

Na etapie przygotowywania „Diagnozy sytuacji społecznej, gospodarczej i przestrzennej Gminy Kazanów” - dla potrzeb opracowania „Strategii Rozwoju Gminy Kazanów na lata 2023-2030”, przeprowadzone zostały konsultacje społeczne w formie ankiety skierowanej do mieszkańców gminy. Informację o prowadzonych konsultacjach społecznych udostępniono na stronie Urzędu Gminy Kazanów. Głównym celem przeprowadzenia ankiet było poznanie opinii społeczeństwa dotyczących głównych aspektów funkcjonowania gminy, które przyczyniły się do określenia priorytetów rozwojowych w nadchodzących latach. Pytania ankietowe obejmowały swoim zakresem m.in.: ogólną i szczegółową ocenę poziomu życia w gminie, określenie najpoważniejszych problemów wpływających na warunki życia w chwili obecnej oraz pozytywnych i negatywnych cech funkcjonowania gminy (szanse i zagrożenia rozwojowe), a także największych wyzwań rozwojowych dla gminy.

Wykres 1. Ocena warunków życia w gminie Kazanów (wyniki procentowe)



Ocena poszczególnych obszarów życia w gminie Kazanów (wg ilości oddanych głosów)

NAJLEPIEJ OCENIANE OBSZARY ŻYCIA W GMINIE KAZANÓW

- Jakość powietrza atmosferycznego
- Bezpieczeństwo publiczne
- Dostępność i jakość edukacji szkolnej (poziom nauczania w szkołach) oraz przedszkolnej
- Zagospodarowanie przestrzeni publicznej (zielen, szlaki turystyczne, estetyka miejsc publicznych)
- Atrakcyjność gminy pod względem prowadzenia własnej działalności gospodarczej
- Atrakcyjność inwestycyjna gminy (zasób terenów przeznaczonych pod inwestycje, uzbrojenie tych terenów)
- Dostępność infrastruktury/ oferta spędzania czasu wolnego dla dzieci (plac zabaw)

NAJGORZEJ OCENIANE OBSZARY ŻYCIA W GMINIE KAZANÓW:

- Dostępność do sieci gazowniczej
- Wsparcie dla osób starszych oferowane na terenie gminy (DPS, Kluby Seniora)
- Dostępność i jakość infrastruktury wodociągowej i kanalizacyjnej
- Dostępność komunikacyjna

Mocne i słabe strony rozwoju gminy według hierarchii ważności – ilości oddanych głosów przez ankietowanych

MOCNE STRONY:

- Jakość powietrza atmosferycznego
- Bezpieczeństwo publiczne
- Dobry stan dróg lokalnych
- Wysoki poziom zwodociągowania gminy

- Walory przyrodnicze
 - Wysoki poziom nauczania w szkołach
 - Wysoko rozwinięta infrastruktura sportowa
 - Baza turystyczna – drogi dla rowerów i pieszych, szlaki turystyczne
 - Zabytki i historia
 - Aktywność społeczna
 - Ciągłe rozwijająca się gmina z perspektywami i planami na przyszłość
-

SŁABE STRONY:

- Brak dostępu do sieci gazowej
 - Brak kanalizacji w większości miejscowości
 - Brak dużych zakładów pracy (nowe miejsca pracy)
 - Brak komunikacji autobusowej (odległość do dużych miast)
 - Dostęp do Internetu
 - Niewystarczająca ilość miejsc spędzania czasu wolnego
 - Brak wsparcia dla osób starszych - Klub Seniora, Dom Pomocy Społecznej
 - Brak żłobka
 - Ograniczone zasoby finansowe gminy, blokujące rozwój
 - Brak dużych atrakcji turystycznych
 - Brak dostępu do instytucji kultury
 - Brak terenów inwestycyjnych
 - Słabe możliwości otworzenia własnej działalności
 - Niewystarczająca działalność kulturalna na terenie gminy
 - Niska jakość usług medycznych
 - Niska świadomość ekologiczna mieszkańców
-

Najważniejsze przedsięwzięcia do zrealizowania na terenie gminy w perspektywie do 2028 roku

- Rozbudowa kanalizacji na terenie gminy
 - Rozwój sieci gazowej
 - Rozbudowa i modernizacja infrastruktury wodociągowej
 - Remonty i modernizacja placówek oświatowych
 - Rozwój infrastruktury technicznej
 - Przebudowa i modernizacja dróg na terenie gminy
 - Aktywizacja osób starszych
 - Powstanie żłobka
-

- Modernizacja budynku Urzędu Gminy
 - Organizacja miejsc spędzania czasu wolnego dla dzieci z rodzicami
 - Poprawa dostępności do Internetu
 - Oczyszczalnia ścieków (rozbudowa i modernizacja)
-

1.4. WNIOSKI Z DIAGNOZY SYTUACJI SPOŁECZNEJ, GOSPODARCZEJ I PRZESTRZENNEJ GMINY

Celem opracowania diagnozy społecznej, gospodarczej i przestrzennej gminy Kazanów było określenie stanu rozwoju i struktury gminy oraz wskazanie istniejących tendencji przemian, które będą miały wpływ na kształtowanie strategicznych kierunków dalszego rozwoju lokalnego gminy.

Diagnoza podzielona została na rozdziały prezentujące poszczególne strefy funkcjonowania gminy: zagospodarowanie przestrzenne i środowisko, społeczną, gospodarczą oraz finansową. Sfera przestrzenna obejmowała zagadnienia związane z warunkami zamieszkiwania w gminie – m.in. mobilność, środowisko, infrastrukturę i mieszkalnictwo. Sfera społeczna uwzględniająca dziedzictwo kulturowe przedstawia informacje związane z mieszkańcami, analizując strukturę demograficzną, jakość i dostępność usług publicznych dla mieszkańców, takich jak m.in. oświata i wychowanie, pomoc społeczną, ochrona zdrowia.

W sferze gospodarczej przedstawiono kwestie lokalnej gospodarki, w tym także rolnictwa oraz rynku pracy, natomiast w sferze finansowej budżet gminy oraz plany inwestycyjne. Analiza oparta była na aktualnych danych statystycznych, danych źródłowych i informacji Urzędu Gminy Kazanów oraz jednostek podległych, dlatego jest kompetentnym i systematycznym podsumowaniem potencjału rozwojowego gminy.

POŁOŻENIE I DOSTĘPNOŚĆ KOMUNIKACYJNA

Gmina Kazanów to gmina wiejska położona w południowej części województwa mazowieckiego, w powiecie zwoleńskim. Oddalona jest ok. 20km od Radomia oraz ok. 130km od Warszawy. Sąsiaduje od północy z gminą Tczów oraz miastem i gminą Zwoleń, od wschodu z gminą Ciepiałów, od południa z miastem i gminą Iłża, od zachodu z miastem i gminą Skaryszew. Gmina z obszarem 94,9km², stanowi 16,6% powierzchni powiatu i podzielona jest na 24 sołectwa. Rozmieszczenie sieci osadniczej jest stosunkowo równomierne. Siedziba gminy położona jest centralnie w stosunku do całego jej obszaru. Największe pod względem powierzchni sołectwa w gminie to: Kazanów, Osuchów i Kroców Większy, natomiast najmniejsze sołectwa to: Borów, Dębniak i Niedarczów Górny - Wieś.

Przez teren gminy przebiega 4,5 km odcinek drogi wojewódzkiej nr 733 relacji Zakrzew – Wolanów –Kowala –Skaryszew -Karszówka. Uzupełnieniem sieci są drogi powiatowe oraz gminne. Przez teren gminy przebiega 9 odcinków dróg powiatowych o łącznej długości 58,56 km oraz 33 odcinki dróg gminnych o łącznej długości 83,18 km, w tym o nawierzchni mineralno-bitumicznej 52 km. Drogi gminne pełnią rolę ciągów komunikacyjnych,

decydujących zarówno o zintegrowaniu układu terytorialnego gminy i jego funkcjonowaniu, jak i otwartości na zewnątrz. Sieć dróg publicznych uzupełniają pozostałe drogi wewnętrzne poszczególnych miejscowości.

ZAGOSPODAROWANIE PRZESTRZENNE

W zagospodarowaniu przestrzennym poszczególnych miejscowości gminnych dominuje zabudowa ulicowa, prowadzona wzdłuż ciągów komunikacyjnych w połączeniu z zabudową rozproszoną. Najstarsze wsie to Miechów, Kroców, Niedarczów i Osuchów. Miejscowości (zwłaszcza zlokalizowane przy ważniejszych szlakach komunikacyjnych w gminie) są rozciągnięte, bez wyraźnie wykształconego centrum. Główną osią miejscowości jest zazwyczaj droga.

O lokalizacji i kształcie miejscowości gminnej Kazanów zadecydowały warunki topograficzne i hydrograficzne. Kazanów usytuowany jest na lekkim wzniesieniu opadającym ku dolinie rzeki Iłżanki. Posiada on centrum w formie podłużnego rynku na osi północ-południe z uliczkami wybiegającymi z jego naroży. W południowej części rynku zlokalizowany jest budynek będący siedzibą urzędu gminy. Wśród przedwojennej zabudowy zmodernizowanej i przebudowanej funkcjonują budynki dwu lub trzykondygnacyjne.

Układ sieci drogowej jak i nazwy miejscowości są utrwalone historycznie i tradycyjnie. Miejscowości w gminie mają charakter wiejski. Dominuje wielofunkcyjna skoncentrowana zabudowa, w której przeważają zabudowa zagrodowa w sąsiedztwie z mieszkaniową, jednorodziną (domy wolnostojące prywatne). Regularność w ustawieniu budynków mieszkalnych w stosunku do drogi zaznacza się jedynie w poszczególnych miejscowościach lub ich częściach.

ŚRODOWISKO PRZYRODNICZE

Środowisko przyrodnicze gminy jest jednym z najważniejszych walorów i czynników rozwojowych (nowi mieszkańcy, rozwój turystyki rekreacji). Gmina Kazanów posiada średnią lesistość. Lasy i grunty leśne na obszarze gminy zajmują 25% powierzchni gminy. Największy i najcenniejszy jest kompleks leśny znajdujący się w południowej części gminy. Na obszarze gminy występują obiekty cenne przyrodniczo, które są objęte ochroną prawną. Zaliczamy do nich wieloobiektowy pomnik przyrody – grupa drzew złożona z 6 modrzewi polskich liczących ok. 150 lat na terenie leśnym obręb Małomierzyce.

Pod względem hydrograficznym gmina należy do dorzecza Wisły. Główną rzeką jest Iłżanka, która przepływa przez obszar gminy na długości ok. 30km (zasila ją Modrzejowica ze Strugą Tęczową oraz małe strumyki). Ujście Modrzejowicy do Iłżanki jest w rejonie miejscowości Osuchów. Zgodnie z Aktualizacją Planu zagospodarowania wodami na obszarze dorzecza Wisły, gmina Kazanów położona jest na obszarze państwowego gospodarstwa wodnego Wody Polskie Regionalnego Zarządu Gospodarki Wodnej w Warszawie, znajduje się w zasięgu zlewni następujących Jednolitych Części Wód Powierzchniowych (JCWP): PLRW2000112369 (Iłżanka od Małyszyc do ujścia), PLRW20001023658 (Dopływ z Czerwonej), PLRW200010236729 (Kosówka), PLRW200010236639 (Modrzejowianka do

Kobylanki), PLRW200010236689 (Tczówka), PLRW200010236669 (Mucha), PLRW20001123669 (Modrzejowianka od Kobylanki do ujścia) oraz Jednolitych Części Wód Podziemnych (JCWPd) PLGW200087.

MIESZKALNICTWO

Na terenie gminy dominuje zabudowa charakterystyczna dla osadnictwa wiejskiego, zarówno pod względem formy, jak i funkcji. Jest to zabudowa mieszkalna jednorodzinna wraz z towarzyszącą jej zabudową gospodarczą (zabudowa zagrodowa). Jakość i komfort zamieszkania na terenie gminy z roku na rok ulega stopniowemu podwyższeniu, a mianowicie występuje tendencja wzrostowa liczby izb w mieszkaniu, wzrasta przeciętna wielkość powierzchni użytkowej będącej w dyspozycji statystycznego mieszkańca oraz wielkość powierzchni użytkowej mieszkań. Zmiany te są wynikiem wymiany starej substancji mieszkaniowej i oddawania do użytku mieszkań o większym metrażu, rozbudowy mieszkań już istniejących, jak również procesów demograficznych. Stan techniczny budynków mieszkaniowych jest bardzo różny, przeważają budynki w dobrym stanie, często po termomodernizacji lub remoncie. Na całym obszarze występuje przemieszanie zabudowy nowej ze starą.

INFRASTRUKTURA TECHNICZNA

Na terenie gminy funkcjonują stacje uzdatniania wody zlokalizowane w miejscowości Kazanów (wydajność 1008m³/dobę), Ostrownica (wydajność 960m³/dobę) i Wólka Gonciarska (wydajność 486m³/dobę). Do sieci wodociągowej podłączonych jest 100% mieszkańców gminy, natomiast do sieci kanalizacyjnej jedynie 12% mieszkańców. W miejscowości Kroców Większy funkcjonuje biologiczno-mechaniczna oczyszczalnia ścieków. Większość mieszkańców korzysta z bezodpływowych zbiorników na nieczystości płynne oraz z przydomowych oczyszczalni ścieków.

Gospodarka odpadami z sektora komunalno-bytowego prowadzona jest w ramach zbiórki odpadów stałych zmieszanych oraz selektywnej zbiórki odpadów, które gromadzone są w przeznaczonych do tego celu workach: niebieski (papier i tektura), żółty (opakowania z tworzywa sztucznego, metale i opakowania wielomateriałowe), zielony (opakowania szklane), brązowy (odpady ulegające biodegradacji), czarny (odpady niesegregowane). Na terenie gminnej oczyszczalni ścieków w Krocowie Większym funkcjonuje Punkt Selektywnej Zbiórki Odpadów Komunalnych umożliwiający mieszkańcom gminy, właścicielom nieruchomości uiszczającym opłatę za gospodarowanie odpadami komunalnymi możliwość pozbywania się nagromadzonych odpadów segregowanych umieszczanych na co dzień w pojemnikach lub workach.

Istniejący system zasilania gminy Kazanów zaspokaja obecne oraz perspektywiczne potrzeby elektroenergetyczne odbiorców. Teren gminy zasilany jest za pomocą stacji transformatorowych SN/nN o mocy znamionowej dostosowanej do występujących potrzeb lub przewyższającej te potrzeby. Istniejące typy stacji umożliwiają w miarę potrzeby wymianę transformatorów na jednostki o większej mocy. Ogólnie stan eksploatowanej

infrastruktury elektroenergetycznej (LSN, nn, stacje trafo) na terenie gminy ocenia się jako dobry.

Na terenie gminy Kazanów nie funkcjonują scentralizowane systemy ogrzewania. Wszystkie obiekty i mieszkania na terenie gminy zasilane są w ciepło na potrzeby grzewcze oraz na przygotowanie ciepłej wody użytkowej z własnych indywidualnych źródeł. Kotłownie działają głównie w oparciu o węgiel, ekogroszek, drewno i gaz. Większość budynków użyteczności publicznej ogrzewanych jest z kotłowni lokalnych na olej opałowy. System zasilania gminy w gaz ziemny oparty jest na gazociągu średniego ciśnienia relacji Bogucin-Policzna-Zwoleń i stacją gazową I stopnia w Bogucinie. W gminie Kazanów znajduje się 0,243 km sieci gazowej (czynne przyłącza do budynków mieszkalnych – 2 szt.). Mieszkańcy do celów socjalno-bytowych wykorzystują głównie gaz ciekły propan-butan dystrybuowany w butlach.

W budynkach publicznych oraz prywatnych montowane są instalacje fotowoltaiczne, solarne oraz pompy ciepła. Największym zainteresowaniem w gospodarstwach indywidualnych cieszą się mikroinstalacje fotowoltaiczne i solarne, które mieszkańcy montują głównie w nowobudowanych obiektach indywidualnie. Na terenie Gminy Kazanów w ramach projektu pn. *Ekoenergia w gminach Policzna, Chotcza, Garbatka-Letnisko i Kazanów* zainstalowano indywidualne zestawy OZE: 110 sztuk kolektorów słonecznych o mocy od 3,166 – do 4,749 kW, 21 sztuk paneli fotowoltaicznych o mocy od 3,24 – do 6,48 kW, 14 sztuk kotłów c.o. na biomasę o mocy od 12 do – 25kW oraz 3 sztuki pomp ciepła o mocy 4kW.

POTENCJAŁ DEMOGRAFICZNY

Analiza sytuacji demograficznej gminy Kazanów wskazuje na powolny spadek liczby ludności w ciągu ostatnich lat. W latach 2018-2022 liczba mieszkańców gminy zmniejszyła się o 161 osób. Wśród populacji mieszkańców obserwuje się nieznaczną przewagę mężczyzn. Obecnie 61,5% mieszkańców gminy jest w wieku produkcyjnym, 20% ogółu mieszkańców stanowią osoby w wieku przedprodukcyjnym natomiast 18,5% osoby w wieku poprodukcyjnym. Wskaźniki demograficzne pokazują poziom zaawansowania procesu powolnego starzenia się ludności gminy. Wysokie wartości wskaźników obciążenia demograficznego ma niekorzystny wpływ na lokalny rynek pracy i powoduje sytuację, w której zbyt duży odsetek ludności utrzymuje się z socjalnych źródeł dochodów. Zmniejszenie udziału ludności w wieku przedprodukcyjnym występujące łącznie z obciążeniem demograficznym ogółem niesie ze sobą negatywne skutki w postaci spadku siły roboczej, co w dłuższej perspektywie nie pozwoli na podwyższanie poziomu życia starzejącego się społeczeństwa.

POMOC SPOŁECZNA I OCHRONA ZDROWIA ORAZ BEZPIECZEŃSTWO PUBLICZNE

Świadczenia z zakresu pomocy społecznej na terenie gminy Kazanów realizuje Gminny Ośrodek Pomocy Społecznej w Kazanowie (GOPS). Należy zauważyć, iż liczba mieszkańców gminy korzystających ze wsparcia spada. W roku 2022 pomoc i wsparcie w gminie otrzymały ogółem 184 rodziny (502 osoby w rodzinach). W stosunku do roku 2018 liczba rodzin

korzystająca ze świadczeń zmalała o 32. W gminie najczęściej występującymi przyczynami trudnej sytuacji życiowej osób i rodzin a jednocześnie powodami ubiegania się o pomoc społeczną było ubóstwo, niepełnosprawność i bezrobocie.

W gminie w zakresie infrastruktury ochrony zdrowia funkcjonują Niepubliczny Zakład Opieki Zdrowotnej w Kazanowie Ośrodek Zdrowia w Kazanowie oraz Ośrodek Zdrowia w Kowalkowie, w których świadczone są usługi w zakresie podstawowej opieki zdrowotnej, pediatrycznej, ginekologicznej, rehabilitacji narządu ruchu oraz prowadzona jest profilaktyka zdrowotna.

Za bezpieczeństwo mieszkańców gminy Kazanów odpowiada Komenda Powiatowa Policji w Zwoleniu, któremu podlega jeden Posterunek Policji w Kazanowie, obejmujący swoim zasięgiem gminy Tczów i Kazanów. Sprawami bezpieczeństwa przeciwpożarowego i ratownictwa ogólnego zajmują się Komenda Powiatowa Państwowej Straży Pożarnej w Zwoleniu oraz 8 jednostek Ochotniczych Straży Pożarnych.

EDUKACJA, KULTURA, SPORT I REKREACJA

Bazę oświatową w gminie stanowią publiczne szkoły podstawowe wraz z oddziałami przedszkolnymi w Kowalkowie i Zakrzówku oraz Publiczna Szkoła Podstawowa i Publiczne Przedszkole w Kazanowie. Szkoły i przedszkola z powodzeniem korzystają z możliwości pozyskiwania środków zewnętrznych poszerzając atrakcyjność kształcenia i wychowania. Należy podkreślić, iż funkcjonująca w gminie oświata, przynosi zamierzone efekty. Świadczą o tym wyniki nauczania, które nie byłyby możliwe do uzyskania bez odpowiedniego kształcenia, poczynszy już od wychowania przedszkolnego. Właściwa organizacja sieci szkół, dobrze przygotowana kadra pracownicza, a także odpowiednia baza lokalowa, wpływają na sprawne funkcjonowanie gminnej oświaty, zaś wysokie koszty utrzymania przekładają się na wysoki poziom wychowania, nauczania i opieki dzieci.

Funkcję instytucji kultury na terenie gminy pełni Gminna Biblioteka Publiczna w Kazanowie oraz filia Biblioteki w Kowalkowie. Biblioteka realizuje działania wynikające ze statutu, w szczególności gromadzenie, opracowanie i udostępnianie księgozbioru, upowszechnianie czytelnictwa oraz prowadzenie edukacji bibliotecznej. Biblioteka staje się niejako centrum kultury, przejmując jego działania „wychodzi” ze swoją działalnością często poza standardowe jej zadania, aby sprostać oczekiwaniom użytkowników. Biblioteka współtworzy życie kulturalne gminy poprzez inicjowanie i organizowanie szeregu wydarzeń kulturalnych, co wpływa na wyrównywanie szans w dostępie do kultury w gminie, zacieśniając więzi lokalne i relacje wśród mieszkańców gminy.

Bazę sportowo-rekreacyjną na terenie gminy tworzą sale gimnastyczne oraz boiska wielofunkcyjne przy szkołach, stadion piłkarski w Kazanowie, place zabaw i siłownie plenerowe. Na terenie gminy funkcjonuje Gminny Klub Sportowy „Iłzanka” Kazanów oraz Uczniowsko-Ludowy Klub Sportowy w Kazanowie.

W ciągu ostatnich lat nastąpił znaczny rozwój ruchu turystycznego i kulturowego w obrębie powiatu zwolenieńskiego, jak i samej gminy Kazanów. Położenie w dolinie Iłzanki, rolniczy

charakter gminy, brak zakładów, przemysłowych sprzyja rozwojowi turystyki w tym turystyki rowerowej. W celu promocji walorów turystycznych regionu i ochrony jego dziedzictwa przyrodniczego powołano Związek Gmin nad Iłżanką, którego gmina Kazanów jest członkiem od 1995 roku. W ramach jej działalności regularnie organizowane są rajdy rowerowe.

DZIEDZICTWO KULTUROWE I AKTYWNOŚĆ SPOŁECZNA

Głównymi elementami krajobrazu kulturowego są obiekty historyczne związane z tradycją katolicką. Sakralne zabytki (kościół, kapliczki, krzyże przydrożne, figury, cmentarze), zdominowały krajobraz kulturowy gminy. Centralnym miejscem kulturowym na mapie gminy jest Kazanów. Zachował się układ urbanistyczny ukształtowany od XV do XX wieku. Różnorodna pod względem metrykalnym i formalnym zabudowa małomiasteczkowa nie przedstawia większych wartości. Na terenie gminy Kazanów znajduje się wiele zabytków architektonicznych. Do rejestru zabytków województwa mazowieckiego wpisane są obiekty sakralne (kościół parafialny, cmentarz rzymsko-katolicki oraz cmentarz żydowski w Kazanowie, kościół drewniany w Kowalkowie). Zabytki ruchome znajdujące się na terenie gminy stanowią wyposażenie kościołów wpisanych do rejestru zabytków. Na terenie gminy występuje wiele kapliczek, krzyży i figur przydrożnych. Najcenniejszymi i najstarszymi obiektami na terenie gminy są: piękna kapliczka latarniowa prawdopodobnie z XVIII w. w Niedarczowie oraz oryginalna, przydomowa kapliczka kolumnowa z figurą św. Jana Nepomucena w Osuchowie z XVII lub XVIII w.. Nietypowym obiektem jest kapliczka (w formie dekoracyjnej wnęki zwieńczonej konchą z figurką Matki Bożej) w murze zrujnowanego dworu w Ranachowie Starym. Do obiektów zabytkowych zaliczyć można również młyny wodne znajdujące się w miejscowości Kroców, Niedarczów, Ruda i Kowalków

Aktywność społeczna mieszkańców gminy przejawia się w działalności stowarzyszeń, fundacji, kół oraz innych organizacji i związków, które poprzez swoją działalność chronią dorobek kulturalny poprzednich pokoleń, służą młodzieży, uczą postaw ekologicznych, dbają o rozwój społeczno-kulturalny gminy. W gminie Kazanów działają stowarzyszenia, które mają na celu troskę o dziedzictwo kulturowe. Gmina Kazanów należy do stowarzyszenia Lokalnej Grupy Działania „Dziedzictwo i Rozwój”. Stowarzyszenie działając na rzecz rozwoju obszarów wiejskich, uwzględnia ochronę oraz promocję środowiska naturalnego, krajobrazu i zasobów historyczno-kulturowych, rozwój turystyki oraz jej popularyzację, a także rozwój produkcji wyrobów regionalnych. Na terenie gminy działają stowarzyszenia „Wspólnota Kazanowa” oraz „Stowarzyszenie Miłośników Ziemi Kazanowskiej”. Ponadto gmina jest członkiem Związku Gmin nad Iłżanką, do którego należą również gminy Ciepiałów, Chotcza oraz Iłża.

AKTYWNOŚĆ GOSPODARCZA

Rozwój gospodarczy oznacza proces pozytywnych zmian w gospodarowaniu: w działalności wytwórczej i redystrybucyjnej dóbr i usług, ich wymianie oraz zwiększanie potencjału ekonomicznego, wzrost dobrobytu i dobrostanu społeczności lokalnej. Towarzyszą im zmiany w stosunkach ekonomicznych i mechanizmie funkcjonowania gospodarki, które powinny zapewnić zachowanie naturalnych walorów środowiska przyrodniczego. Ten proces

rozwojowy wyraża się w zwiększeniu i zmianie struktury zdolności wytwórczych gospodarki, rzeczywistej produkcji towarów i usług, ich redystrybucji, wymiany i ich konsumpcji. Zmienia się również mechanizm funkcjonowania gospodarki, charakter i formy rynku oraz rodzaje konkurencji, jak również sposoby i formy regulacyjnego oddziaływania państwa na rynki i poszczególne podmioty. Potencjał lokalnej gospodarki odgrywa kluczową rolę w określaniu celów i strategii rozwojowych. Aspekty gospodarcze związane z liczbą przedsiębiorstw, ich aktywnością oraz wielkością lokalnego rynku pracy uznawane są często za główne czynniki rozwoju lokalnego. W gminie Kazanów następuje systematyczny wzrost liczby podmiotów gospodarczych zarejestrowanych w systemie REGON. W latach 2018-2022 ich liczba wzrosła o 42 podmioty (około 14%). Rynek pracy na terenie gminy kształtowany jest głównie przez sektor prywatny, są to podmioty małe o charakterze rodzinnym.

ROLNICTWO

Rolnictwo jest ważną dziedziną gospodarki gminnej, użytki rolne stanowią prawie 80% powierzchni gminy. Średnia powierzchnia gospodarstwa rolnego w gminie wynosi około 9ha. Średnia powierzchnia gospodarstwa rolnego gminy obejmuje chów trzody chlewnej z przewagą hodowli bydła mlecznego i opasów. Produkcja roślinna opiera się głównie na uprawie zbóż w tym znaczne ilości uprawy kukurydzy, ziemniaków i uprawie tytoniu – rośliny przemysłowej.

RYNEK PRACY

Kazanów jest gminą wiejską o charakterze rolniczym, więc analiza rynku pracy i struktury zatrudnienia jest trudna, ponieważ brak jest danych określających liczbę osób pracujących w gospodarstwach indywidualnych w rolnictwie. Ponad 62% aktywnych zawodowo mieszkańców gminy Kazanów pracuje w sektorze rolniczym (rolnictwo, leśnictwo, łowiectwo i rybactwo), 11% w przemyśle i budownictwie, a ok. 9% w sektorze usługowym (handel, naprawa pojazdów, transport, zakwaterowanie i gastronomia, informacja i komunikacja) oraz ok. 1% pracuje w sektorze finansowym (działalność finansowa i ubezpieczeniowa, obsługa rynku nieruchomości). Potwierdzeniem pozytywnych trendów rynku pracy jest niskie bezrobocie, które w latach 2018-2022 uległo spadkowi. Na koniec grudnia 2022r. w gminie Kazanów zarejestrowanych było 210 osób bezrobotnych. Biorąc pod uwagę wiek bezrobotnych, dominują osoby młode, co jest zjawiskiem bardzo niekorzystnym. Głównym źródłem utrzymania się osób bezrobotnych na terenie gminy są prace dorywcze, sezonowe jak również pomoc społeczna i pomoc rodziny. Zabiegi te nie gwarantują stabilności finansowej rodzin, dlatego też częstym zjawiskiem jest emigracja zarobkowa.

BUDŻET I POLITYKA INWESTYCYJNA GMINY

Ważnymi czynnikami decydującymi o możliwościach rozwoju każdej jednostki terytorialnej są jej możliwości finansowe, które w znacznym stopniu warunkują to, jakie można na danym etapie stawiać cele oraz w jaki sposób te cele osiągać. Podstawowym elementem analizy sytuacji finansowej jest bilans dochodów i wydatków budżetowych. Gmina samodzielnie prowadzi gospodarkę finansową na podstawie uchwały budżetowej gminy. Budżet gminy

jest rocznym planem dochodów i wydatków oraz przychodów i rozchodów tej jednostki. Podstawowym rodzajem dochodów budżetowych, które warunkują możliwości rozwojowe gminy, tak jak każdej innej jednostki terytorialnej są dochody własne, czyli środki uwarunkowane poziomem lokalnej aktywności. Wysokość dochodów własnych zależy przede wszystkim od poziomu zamożności społeczności lokalnej, która odprowadza podatek dochodowy od osób fizycznych oraz poziomu zainwestowania gminy, który wpływa na skalę dochodów z tytułu podatku CIT i podatku od nieruchomości. W 2022 roku gmina wypracowała znaczną nadwyżkę budżetową. Wydatki wyższe od dochodów związane były z inwestycjami realizowanymi w tym okresie oraz z kredytami i pożyczkami zaciągniętymi do ich realizacji (wkład własny do projektów unijnych). W 2022 roku najwięcej środków finansowych gmina przeznacza na oświatę i wychowanie – 27,9% wydatków, pomoc społeczną i pozostałe zadania z zakresu opieki – 18,3% wydatków oraz rodzinę i edukacyjną opiekę wychowawczą - 16,8% wydatków. Te działy stanowią prawie 63% całości poniesionych wydatków. Działalność inwestycyjna ukierunkowana jest nie tylko na rozbudowę infrastruktury technicznej, ale również infrastruktury społecznej. Zadania inwestycyjne na terenie gminy finansowane są ze środków własnych oraz zewnętrznych.

Trwające obecnie działania w ramach perspektywy finansowej do 2030 roku obejmują przede wszystkim przedsięwzięcia infrastrukturalne w gospodarce wodno-ściekowej oraz inwestycje infrastruktury drogowej. Nowe inwestycje publiczne to element sprzyjający nie tylko podnoszeniu jakości życia mieszkańców, ale także poprawiający uwarunkowania dla rozwoju przedsiębiorczości czy budujący przyjazny wizerunek obszaru dla każdego z jego użytkowników. Na te działania składa się zwykle budowa lub modernizacja istniejącej infrastruktury. Poczynione inwestycje to zwykle główny czynnik przyciągający zewnętrznych inwestorów, koło zamachowe dla miejscowego rynku budowlanego, ale także element polityki społecznej i środowiskowej: pozwala niwelować bezrobocie, zwiększać komfort życia (parkingi, chodniki), a także wspierać poprawę stanu środowiska.

1.5. ANALIZA SWOT

Analiza SWOT jest to jedną z najpopularniejszych i najskuteczniejszych metod analitycznych wykorzystywanych we wszystkich obszarach planowania strategicznego, pozwala porównać silne i słabe strony jednostki wynikające z otoczenia wewnętrznego, z szansami i zagrożeniami dla rozwoju płynącymi z otoczenia zewnętrznego, a także określić ich wzajemne oddziaływanie.

Analiza SWOT:

- mocne strony (strengths) to cechy, które wyróżniają gminę od innych jednostek i stanowią jej przewagę konkurencyjną,
- słabe strony (weaknesses) to negatywne cechy gminy, generalnie będące konsekwencją ograniczeń szeroko rozumianych zasobów lub zaniedbań w kontekście rozwoju,
- szanse (opportunities) to korzystne tendencje w otoczeniu zewnętrznym gminy, które właściwie wykorzystane mogą stanowić dla niej istotny impuls rozwojowy,

- zagrożenia (threats) to niekorzystne zjawiska zewnętrzne o różnym charakterze, które mogą być poważną barierą rozwoju dla gminy.



Analizy dokonano w oparciu o wnioski z diagnozy sytuacji społecznej, gospodarczej i przestrzennej gminy Kazanów, danych liczbowych, opisowych i przestrzennych pozyskanych na etapie diagnozowania, przeprowadzonych badań ankietowych, którymi objęto mieszkańców oraz informacji z Urzędu Gminy Kazanów.

ANALIZA SWOT DLA GMINY KAZANÓW

MOCNE STRONY



- Walory przyrodnicze i krajobrazowe gminy
- Walory historyczno-kulturowe (bogata historia, zabytki)
- Zwodociągowanie gminy
- Bezpieczeństwo publiczne
- Istniejąca baza oświatowa
- Baza turystyczna – drogi dla rowerów i pieszych, szlaki turystyczne
- Aktywność społeczna
- Zabytki i historia
- Działalność stowarzyszeń i organizacji pozarządowych
- Pozyskiwanie przez gminę środków zewnętrznych na realizację projektów gminnych
- Aktywna polityka inwestycyjna gminy
- Rozwinięta infrastruktura sportowa

SŁABE STRONY



- Brak pełnego skanalizowania gminy
- Zły stan techniczny niektórych dróg na terenie gminy oraz braki w infrastrukturze okołodrogowej (chodniki, ciągi piesze, parkingi, drogi dla rowerów itp.)
- Brak dostępu do sieci gazowej
- Niewystarczająca promocja gminy
- Brak szerokopasmowego Internetu
- Starzenie się społeczeństwa – brak wsparcia dla osób starszych (Klub Seniora, Dom Pomocy Społecznej)
- Niewystarczająca świadomość ekologiczna mieszkańców, niski poziom wykorzystanie OZE

SZANSE



- Dostępność zewnętrznych źródeł finansowania inwestycji
- Wykorzystanie warunków środowiskowych gminy do rozwoju turystyki, agroturystyki oraz rolnictwa ekologicznego
- Wykorzystanie potencjału ludzkiego, aktywizacja mieszkańców, budowanie tożsamości i integracji mieszkańców
- Budowa infrastruktury turystycznej (drogi dla pieszych i rowerów)
- Działalność stowarzyszeń i organizacji pozarządowych
- Poprawa standardu życia mieszkańców, rozbudowa infrastruktury, wzrost poziomu usług społecznych, zagospodarowanie czasu wolnego mieszkańców
- Realizacja działań promujących gminę
- Propagowanie rolnictwa i przetwórstwa ekologicznego
- Poprawa infrastruktury drogowej i okołodrogowej

ZAGROŻENIA



- Niekorzystne zmiany demograficzne – starzenie się społeczeństwa
- Niestabilne przepisy prawne, brak jednolitości, różna interpretacja przepisów
- Nieprzewidziane zagrożenia (pandemia, wojna)
- Niepewna sytuacja materialna (wzrost cen, wzrost oprocentowania kredytów)
- Zagrożenia wynikające ze zmian klimatu (powodzie, susza, nawałnice, gradobicia itp.)
- Migracje ludzi młodych

- Niewystarczające środki na rozwój gminy
- Duża konkurencyjność w aplikowaniu o środki zewnętrzne
- Ograniczone środki zewnętrzne

PODSUMOWNIE

Diagnoza sytuacji społecznej, gospodarczej i przestrzennej gminy Kazanów oraz przeprowadzona analiza SWOT pozwoliły na określenie założeń rozwojowych i najważniejszych barier rozwojowych gminy.

Aby wzmocnić możliwości finansowe realizacji przedsięwzięć należy szukać możliwości wsparcia dla budżetu gminy poprzez środki zewnętrzne. Oczywiście wśród nich najważniejszą opcją jest maksymalne wykorzystanie środków bezzwrotnych, głównie z UE (warto zwrócić uwagę także na tzw. Fundusze Norweskie oraz środki krajowe, zwłaszcza w obszarze infrastruktury technicznej). Należy również poszukiwać możliwości realizacji wybranych zadań w inny sposób, np. w formule partnerstwa publiczno-prywatnego. Dotyczy to zwłaszcza projektów związanych z przygotowaniem terenów inwestycyjnych. Warto przy tym podkreślić, że poprawa stanu infrastruktury zarówno technicznej jak i społecznej będzie silnym czynnikiem wzrostu, zarówno wewnętrznego jak i opartego o imigrację. Sprowadzając powyższe uogólnione omówienie wyników analizy SWOT strategia dla gminy Kazanów powinna skoncentrować się na wykorzystaniu szans, poprzez dalszy rozwój rolnictwa, także poprzez rozwój rolnictwa ekologicznego, rozwój turystyki, rekreacji oraz agroturystyki oparty na walorach przyrodniczych i kulturowych, szeroką promocję gminy, dobrą komunikację drogową, szczególnie skupioną na jakości dróg oraz infrastruktury okołodrogowej (oświetlenie, parkingi, chodniki, drogi dla pieszych i rowerów), współpracę z otoczeniem poprzez współpracę z wieloma organizacjami pozarządowymi, rozwój gospodarczy oparty na bazie produkcji rolnej, rozwoju różnych form małej i średniej przedsiębiorczości w tym w obszarze turystyki i rekreacji, wykorzystanie energii odnawialnej, wprowadzanie innowacji, zrównoważony rozwój wszystkich obszarów życia gminy tj. gospodarki, sfery społecznej i infrastruktury technicznej, społecznej, kulturalnej, sportowej i rekreacyjnej, wspieranie aktywności mieszkańców oraz wzrost poziomu usług społecznych (starzenie się społeczeństwa).

II. PLAN STRATEGICZNEGO ROZWOJU GMINY KAZANÓW

Strategia Rozwoju Gminy Kazanów na lata 2023-2030 opracowana została w układzie wskazującym kierunek rozwoju gminy poprzez ustalenie wizji i misji, celów strategicznych i operacyjnych a w ich ramach działań i zadań. Strategia ustanawia jednocześnie podstawy dla podejmowania kluczowych decyzji w przyszłości, tworzenia planów szczegółowych i kreowania projektów o zasadniczym wpływie na rozwój lokalny. Posiadając strategię gmina będzie dążyć do identyfikacji i wykorzystywania nieodkrytych dotychczas potencjałów i szans rozwojowych. Determinacja i konsekwencja działań strategicznych podejmowanych przez władze lokalne wraz z wyzwalaniem i utrwalaniem aktywności społeczności lokalnej prowadzi do intensyfikowania rozwoju lokalnego.



Strategia stanowi fundament systemu zarządzania sukcesywnym rozwojem gminy. Rozpoznanie potrzeb i oczekiwań mieszkańców stworzyło podstawy do określenia wizji i misji gminy Kazanowa następnie pozwoliło na stworzenie podstaw do uruchomienia pożądanych procesów rozwojowych. Niwelowanie istniejących barier rozwoju gminy wymaga równocześnie od różnych środowisk i grup społecznych a także liderów życia społeczno-gospodarczego nowych inicjatyw i niekonwencjonalnych działań. Niniejsza strategia powinna przyczynić się do tworzenia sprzyjających warunków i promowania rozwoju przedsiębiorczości, do podejmowania inicjatyw samozatrudnienia, skutecznego wspierania przedsiębiorczości społecznej w formie organizacji pozarządowych. Powinna również pozwolić na wzrost jakości ochrony zdrowia, przyczynić się ożywienia życia kulturalnego w gminie, powstawania nowych inicjatyw służących spędzaniu wolnego czasu przez mieszkańców, zwłaszcza młodzieży i dzieci. Zakłada się, że wdrażanie strategii będzie wynikiem aktywności możliwie dużej liczby podmiotów lokalnych.

2.1. WIZJA ROZWOJU GMINY KAZANÓW

Wizja gminy jest wyrazem jej aspiracji społecznych oraz wyobrażeń na temat jej przyszłości, określających rangę, atrakcyjność, efekty wykorzystania atutów i szans rozwojowych a także eliminację problemów i zagrożeń. Wizja opisuje stanowiąc syntetyczny opis pożądań i aspiracji społeczności lokalnej opracowany przez całą wspólnotę gminy, tj. władze samorządowe, partnerów społecznych oraz mieszkańców i ich reprezentantów. Wizja ukierunkowana jest prognostycznie, określa cel, do jakiego zmierza gmina oraz wskazuje zasadniczy kierunek podejmowanych działań.



Kazanów to gmina przyjazna dla mieszkańców, turystów i inwestorów, z rozwiniętym ekologicznym rolnictwem, gdzie walory środowiska wykorzystywane są w sposób racjonalny. Wysoka jakość infrastruktury technicznej wspiera rozwój edukacji, kultury, aktywności gospodarczej i społecznej.

2.2. MISJA ROZWOJU GMINY KAZANÓW

Misja jest sposobem urzeczywistnienia zakładanej wizji, stanowi nadrzędny cel funkcjonowania wspólnoty samorządowej. Określa przede wszystkim rolę władz w procesie rozwoju, ale ma równocześnie integrować, motywować i rozbudzać aspiracje całej społeczności lokalnej. Misja jest zwięzłym opisem docelowego, oczekiwanego stanu



i zakresu funkcji spełnianych przez gminę wobec jej mieszkańców i otoczenia. Stan opisywany w misji ma charakter idealny, którego osiągnięcie powinno być zasadniczym celem wszystkich działań podejmowanych przez lokalną społeczność i władze. Zgodnie z misją, władze samorządowe pełnią rolę inicjatora dla realizacji przedsięwzięć zgodnych ze Strategią Rozwoju Gminy Kazanów, a podejmowanych przez liderów lokalnych, organizacje pozarządowe, instytucje publiczne, przedsiębiorców, grupy nieformalne mieszkańców itd. Ponadto, władze samorządowe są także realizatorem własnych projektów (należących do zadań własnych oraz we współpracy z innymi jednostkami samorządu terytorialnego), zmierzających do rozwoju gminy, upowszechniania jej walorów, ułatwiania współpracy partnerów lokalnych i wdrażania innowacyjnych rozwiązań. Zadaniem misji jest także motywowanie i integrowanie mieszkańców oraz ugruntowanie w nich potrzeby partycypacji w rozwoju.

U podstaw misji rozwoju gminy leży przekonanie, iż gmina ma potencjalne szanse by stać się atrakcyjnym miejscem do zamieszkania, życia, prowadzenia działalności gospodarczej, lokowania kapitału a także wypoczynku i spędzania wolnego czasu.

Wykorzystanie istniejących uwarunkowań i walorów na rzecz zrównoważonego rozwoju gminy oraz zapewnienie wysokiego poziomu życia, dostępu do usług odpowiedniej jakości, rozwoju turystyki i nowoczesnych gospodarstw rolnych.

2.3. PLAN STRATEGICZNY

Struktura strategii zbudowana została w oparciu o elementy składowe wzajemnie sobie podległe w hierarchii ważności: cele strategiczne, cele operacyjne i wynikające z nich kierunki działań. Osiągnięciu przyjętej wizji i misji służą wyznaczone cele strategiczne, operacyjne i kierunki działań, które mają charakter ogólny i określają pożądane stany i procesy rozwojowe. Cele zdefiniowane zostały na podstawie diagnozy oraz przeprowadzonych konsultacji z mieszkańcami, w sposób bezpośredni nawiązują do wizji i misji rozwoju gminy. Realizacja kierunków działań prowadzi do osiągnięcia celów. Propozycje kierunków działań wynikają bezpośrednio z analizy, jak również z badań z mieszkańcami (badanie ankietowe).





Cele strategiczne rozwoju gminy przypisane zostały do określonych sfer rozwoju społecznego, gospodarczego i środowiskowo-przestrzennego, które są zależne od siebie i wzajemnie się przenikają. Podstawą do podejmowania działań w sferze gospodarczej i społecznej jest racjonalne gospodarowanie przestrzenią oraz ochrona ładu przestrzennego. Z kolei zadania realizowane w zakresie infrastruktury technicznej będą podstawą do realizacji zadań w sferze gospodarczej, rozwoju usług społecznych, a także pozytywnie wpłyną na poprawę jakości środowiska przyrodniczego. Cele osiągnięte w ramach sfery społecznej i gospodarczej wpłyną również na poprawę jakości życia mieszkańców oraz zwiększenie atrakcyjności przestrzeni.

Sformułowane cele strategiczne w perspektywie do 2030 roku, zostaną osiągnięte poprzez realizację podporządkowanych im celów operacyjnych. Dla ich urzeczywistnienia wyodrębniono natomiast kierunki działań - kluczowe zadania i projekty do realizacji. Należy je traktować jako pewną propozycję, otwartą listę przedsięwzięć w danym zakresie, określającą ogólne ramy koncentracji aktywności programowej, finansowej i organizacyjnej całej wspólnoty gminy w perspektywie długofalowej.

Tabela 1. Plan strategiczny rozwoju gminy Kazanów– cele strategiczne i operacyjne

CELE STRATEGICZNE	CELE OPERACYJNE
CEL STRATEGICZNY I AKTYWNE I WYKSZTAŁCONE SPOŁECZEŃSTWO	1.1. Wysoki standard usług społecznych i zdrowotnych
	1.2. Rozbudowa i modernizacja infrastruktury społecznej
	1.3. Rozwój tożsamości oraz integracja lokalnego społeczeństwa
CEL STRATEGICZNY II EFEKTYWNA GOSPODARKA LOKALNA -	2.1. Rozwój wyspecjalizowanego i efektywnego rolnictwa

<p>INTENSYFIKACJA ROZWOJU GOSPODARCZEGO GMINY</p>	<p>2.2. Rozwój i wsparcie dla przedsiębiorców</p> <p>2.3. Wysoka jakość oferty turystycznej, rekreacyjnej i wypoczynkowej oraz promocja gminy</p>
<p>CEL STRATEGICZNY III PEŁNA I NOWOCZESNA INFRASTRUKTURA TECHNICZNA ORAZ PRAWIDŁOWA POLITYKA PRZESTRZENNA GMINY</p>	<p>3.1. Wysoki poziom życia poprzez rozbudowę i modernizację infrastruktury technicznej</p> <p>3.2. Ochrona środowiska oraz promocja odnawialnych źródeł energii</p> <p>3.3. Polityka przestrzenna oparta na zrównoważonym rozwoju gminy</p>

CEL STRATEGICZNY I AKTYWNE I WYKSZTAŁCONE SPOŁECZEŃSTWO

Cel związany jest ściśle z realizacją polityki zrównoważonego rozwoju w obszarze społecznym, który zakłada utrzymanie dostępności i wysokiego poziomu oświaty i innych usług społecznych, poczucia bezpieczeństwa w miejscu zamieszkania, umiejętność tworzenia lepszych warunków życia i aktywizacji społeczności lokalnej. Konkurencyjność gminy będzie przejawiać się w zapewnianiu lepszych warunków życia mieszkańców, dbaniu o rozwój potencjału ludzkiego, zapobieganiu rozwojowi zjawisk patologicznych poprzez rozbudowę infrastruktury społecznej. Działania podejmowane w ramach tego wymiaru będą mieć na celu również integrację lokalnej społeczności i dążenie do wzrostu poziomu zaufania społecznego czy eliminację rozłamów społecznych. Ważnym elementem jest także zachowanie unikalnych wartości środowiska kulturowego składających się na tożsamość gminy oraz integrację lokalnej społeczności i dążenie do wzrostu poziomu zaufania społecznego. Ponadto ważna jest również współpraca gminy z mieszkańcami, inwestorami, innymi jednostkami samorządowymi, stowarzyszeniami, fundacjami itp.. Jakość życia wzrasta jeśli wzrasta poziom, m. in.: oferowanej edukacji, lokalnej przedsiębiorczości oraz bezpieczeństwa, a także poprawia się dostęp do usług medycznych i innych usług społecznych. Ważna dla rozwoju społecznego gminy jest tak rozbudowana, zróżnicowana, oferta dla mieszkańców, która będzie odpowiadać na potrzeby każdej grupy zawodowej, wiekowej czy zróżnicowanej ze względu na płeć, sytuację rodzinną lub materialną, a także osób narażonych na wykluczenie społeczne. Ze względu na trendy demograficzne związane ze starzeniem się społeczeństwa ważnym działaniem jest zapewnienie wysokiej jakości usług opiekuńczych i oferty kulturalnej dla każdej grupy wiekowej.

CEL STRATEGICZNY II EFEKTYWNA GOSPODARKA LOKALNA – INTENSYFIKACJA ROZWOJU GOSPODARCZEGO GMINY

W obrębie gospodarki Samorząd może oddziaływać głównie poprzez tworzenie sprzyjających warunków do rozwoju przedsiębiorczości i lokalnej gospodarki (m.in. poprzez prawo miejscowe i uchwalanie miejscowych planów zagospodarowania przestrzennego). Obecnie w strukturze gospodarczej gminy dominują mikro i małe firmy, a wskaźnik przedsiębiorczości nie jest wysoki. W rolnictwie natomiast brakuje dużych gospodarstw czy grup producenckich

oraz specjalizacji produkcji. Głównymi barierami rozwoju gospodarczego gminy są: niski wskaźnik przedsiębiorczości ludności wiejskiej oraz niska opłacalność rolnej produkcji pierwotnej. Do najistotniejszych działań – szans – zaliczyć należy rozwój rolnictwa oraz funkcji związanych z jej otoczeniem, rozwój pozarolniczych funkcji gospodarczych w sektorze małych i średnich przedsiębiorstw oraz rozwój turystyki i agroturystyki. Ważnymi kierunkami interwencji powinny być działania zmierzające do różnicowania działalności gospodarstw w kierunku branży okołorolniczych – np. agroturystyka, certyfikowane lokalne produkty ekologiczne itp. Ponadto w gminie powinny być wspierane wszelkiego rodzaju inicjatywy gospodarcze, w tym wspieranie mikro i małych przedsiębiorców, promowanie gminy w celu pozyskania zainteresowania inwestorów zewnętrznych, współpraca w organizowaniu przekwalifikowań dla osób bezrobotnych, osób zagrożonych wykluczeniem oraz szkoleń dla wzmocnienia kompetencji mieszkańców. Wykorzystanie atutów środowiska naturalnego, stworzenie bogatej oferty turystycznej i agroturystycznej dla rozmaitych grup turystów oraz szeroka promocja - jest kolejnym kierunkiem rozwoju gospodarczego gminy. Alternatywnym rozwiązaniem dla małych gospodarstw jest rozwój ich działalności w kierunku produkcji żywności wysokiej jakości (ekologicznej, bez dodatków środków chemicznych), połączone ze współpracą w tym zakresie z obiektami turystycznymi. Szansą rozwojową dla gminy jest zbrojenie terenów inwestycyjnych w celu uatrakcyjnienia jej obszaru jako miejsca do inwestowania i w konsekwencji tworzenia miejsc pracy dla mieszkańców gminy. Gmina powinna również popularyzować własne zasoby wśród potencjalnych inwestorów zewnętrznych.

CEL STRATEGICZNY III PEŁNA I NOWOCZESNA INFRASTRUKTURA TECHNICZNA ORAZ PRAWIDŁOWA POLITYKA PRZESTRZNNA GMINY

Wysoki stopień wyposażenia danego obszaru w infrastrukturę techniczną jest podstawowym czynnikiem aktywizującym postęp społeczno-gospodarczy. Stanowi podstawę wszelkiej działalności gospodarczej i warunkuje jakość życia mieszkańców. Na terenie gminy, w zakresie infrastruktury technicznej najważniejszym jest: uporządkowanie gospodarki wodno-ściekowej oraz poprawa stanu technicznego dróg wymagających interwencji, jak również rozbudowa infrastruktury okołodrogowej. Ważnym działaniem jest dążenie do ograniczenia barier infrastrukturalnych utrudniających dostęp do wiedzy, bieżących informacji (korzystanie z zasobów Internetu). Interwencja w obszarze infrastruktury energetycznej, efektywności energetycznej i gospodarki niskoemisyjnej powinna koncentrować się na systematycznym podnoszeniu efektywności systemów energetycznych, dywersyfikacji źródeł energii w kierunku energii odnawialnej, wdrażaniu rozwiązań, których celem będzie ograniczenie zjawiska tzw. „niskiej emisji”. Wskazuje się także na potrzebę gazyfikacji gminy. Poza działaniami na rzecz rozwoju społecznego i gospodarczego, polityka zrównoważonego rozwoju kładzie silny nacisk na kwestie związane z ochroną środowiska naturalnego. Korzystny stan środowiska zamierza się osiągnąć poprzez działania w sferze gospodarki ściekami i odpadami, prowadzenie gospodarki rolnej i przestrzennej nie powodującej degradacji środowiska, rozbudowę infrastruktury technicznej chroniącej środowisko oraz szeroką edukację ekologiczną. Poprzez oferowanie terenów odpowiednio

przygotowanych pod inwestycje wraz z odpowiednią infrastrukturą techniczną (sieć wodociągowa, kanalizacyjna, drogowa, system gospodarki odpadami, infrastruktura informatyczna itp.) samorząd stwarza warunki dla rozwoju gospodarczego. Działania służące rozwojowi przedsiębiorczości i infrastruktury technicznej nie mogą ograniczać się do granic administracyjnych jednej gminy, czy nawet jednego powiatu. Wskazana jest współpraca międzygminna, której efektem może być kompleksowy rozwój sieci infrastrukturalnej, zmniejszenie kosztów inwestycji, a także możliwość pozyskania większego wsparcia finansowego ze środków strukturalnych Unii Europejskiej. Dostępność infrastruktury technicznej jest jednym z podstawowych elementów warunkujących atrakcyjność inwestycyjną danej jednostki samorządowej. Wyżej wymienione działania wpłyną nie tylko na komfort życia mieszkańców i lokalne środowisko, ale będą miały m.in. pozytywny wpływ na stan rzek i wód podziemnych oraz pośrednio na zmniejszenie się ilości zanieczyszczeń trafiających do środowiska. Infrastruktura drogowa, sieć oraz jej stan techniczny, stanowi element ponadregionalnego systemu komunikacji, dlatego tak ważne jest aby spełniała wymagania jakimi charakteryzują się poszczególne kategorie dróg. Działania służące poprawie jakości powietrza (m.in. termomodernizacja budynków, modernizacja oświetlenia i źródeł ciepła, promocja wykorzystania energii ze źródeł odnawialnych itd.), realizowane na poziomie lokalnym- gminnym, będą służyć osiągnięciu celów strategicznych określonych w pakiecie klimatyczno-energetycznym dla Polski do roku 2030, tj.: redukcji emisji gazów cieplarnianych, zwiększenia udziału energii pochodzącej ze źródeł odnawialnych oraz redukcji zużycia energii finalnej poprzez podniesienie poziomu efektywności energetycznej. Racjonalne rozplanowanie przestrzenne gwarantuje funkcjonalność oraz przekłada się na odczuwany przez mieszkańców komfort życia w gminie. Właściwe działania to dbanie o funkcjonalne lokowanie inwestycji, rozplanowanie przestrzeni poszczególnych miejscowości (szlaków komunikacyjnych, zabudowy mieszkaniowej, terenów zielonych) oraz poprawa ich estetyki.

2.4. KIERUNKI DZIAŁAŃ

Poniższy rozdział zawiera zestawienie kierunków działań, które gmina planuje podjąć w ramach każdego z założonych celów operacyjnych. Lista zestawionych kierunków działań nie jest zamknięta, można ją w każdej chwili uzupełniać o nowe elementy w zależności od potrzeb gminy, rodzajów zewnętrznych konkursów oraz możliwości finansowych gminy. Poszczególnym celom operacyjnym przyporządkowano wykaz wstępnie zidentyfikowanych działań inwestycyjnych i organizacyjnych. Ewentualne nowe projekty inwestycyjne wpisujące się w poszczególne cele operacyjne i przypisane im kierunki działań nie wymagają aktualizacji dokumentu strategii, jeśli zostaną zaakceptowane przez Radę Gminy w uchwałach budżetowych oraz wieloletnich prognozach inwestycyjnych na poszczególne lata, na które została opracowana strategia. W planie działań zostały wpisane zadania nie tylko leżące w kompetencji gminy oraz jej jednostek organizacyjnych i podległych, ale także innych podmiotów, w tym osób fizycznych, które przyczynią się do



zrównoważonego rozwoju gminy. Poprzez wpisanie takich zadań do strategii różnorodni beneficjenci będą mogli ubiegać się o zewnętrzne źródła finansowania. Realizacja zadań, przede wszystkim zadań inwestycyjnych, wymaga znacznych środków finansowych. Budżet gminy samodzielnie nie będzie w stanie sfinansować większości inwestycji, a zatem konieczne będzie podjęcie starań o pozyskanie środków zewnętrznych, pochodzących z funduszy UE, funduszy ochrony środowiska, budżetu państwa i innych. W przypadku podejmowania inicjatywy przekraczających swym zasięgiem granice administracyjne gminy, bądź jej możliwości kompetencyjne i finansowe, gmina może działać w partnerstwie z innymi podmiotami, w tym samorządami, w obrębie ustanowionego obszaru tematycznego wyczerpującego zakres podjętego wspólnie projektu.

Tabela 2. Cele operacyjne i kierunki wspierające realizację celów strategicznych

CEL STRATEGICZNY I: AKTYWNE I WYKSZTAŁCONE SPOŁECZEŃSTWO	
CEL OPERACYJNY	KIERUNKI DZIAŁAŃ
WYSOKI STANDARD USŁUG SPOŁECZNYCH I ZDROWOTNYCH	<ul style="list-style-type: none"> - Wsparcie opieki na osobami starszymi i chorymi - Poprawa dostępu do poradni specjalistycznych - Wzrost jakości i dostępności opieki zdrowotnej - Kontynuacja działań instytucji pomocy społecznej w gminie - Wspieranie edukacji szkolnej i pozaszkolnej - Wsparcie oferty kulturalnej placówek - Budowa zintegrowanego systemu wsparcia zapobiegającego kryzysom w rodzinie - Tworzenie systemu opieki nad małym dzieckiem - Dopuszczenie jednostek OSP - Przeciwdziałanie wykluczeniu społecznemu
ROZBUDOWA I MODERNIZACJA INFRASTRUKTURY SPOŁECZNEJ	<ul style="list-style-type: none"> - Termomodernizacja budynków użyteczności publicznej - Budowa, rozbudowa i modernizacja infrastruktury społecznej - Dopuszczenie placówek oświatowych - Zapewnienie powszechnego dostępu do szerokopasmowego Internetu - Usuwanie barier architektonicznych utrudniających funkcjonowanie osobom z niepełnosprawnością oraz rodzicom z dziećmi - Poprawa infrastruktury sportowej i rekreacyjnej na terenie gminy poprzez budowę/modernizację obiektów na terenie gminy m.in. boiska sportowe, sale gimnastyczne, place zabaw, siłownie plenerowe
ROZWÓJ TOŻSAMOŚCI ORAZ INTEGRACJA	<ul style="list-style-type: none"> - Ochrona dziedzictwa kulturowego oraz ochrona zabytków

<p>LOKALNEGO SPOŁECZEŃSTWA</p>	<ul style="list-style-type: none"> - Pomoc dzieciom i młodzieży zagrożonym wykluczeniu społecznemu - Promowanie aktywności i wspieranie rozwoju organizacji pozarządowych - Działania na rzecz integracji społeczności lokalnej - Tworzenie warunków do powstawania lokalnych inicjatyw edukacyjnych, podnoszących kwalifikacje lokalnej społeczności - Promowanie form współdziałania w zakresie opieki nad osobami starszymi oraz niepełnosprawnymi - Wspieranie lokalnych tradycji i kultury (propagowanie działalności kół gospodyń wiejskich, zespołów ludowych, itp.) - Współpraca z organizacjami pozarządowymi, mieszkańcami oraz współpraca ponadgminna - Upowszechnianie wolontariatu
---------------------------------------	---

CEL STRATEGICZNY II: EFEKTYWNA GOSPODARKA LOKALNA – INTENSYFIKACJA ROZWOJU GOSPODARCZEGO GMINY

<p>CEL OPERACYJNY</p>	<p>KIERUNKI DZIAŁAŃ</p>
<p>ROZWÓJ WYSPECJALIZOWANEGO I EFEKTYWNEGO ROLNICTWA</p>	<ul style="list-style-type: none"> - Modernizacja gospodarstw rolnych - Promowanie specjalizacji w produkcji rolnej - Wzmacnianie systemu doradztwa rolniczego oraz promowanie i wspieranie inicjatyw współpracy rolników i mieszkańców (grupy producenckie) - Pomoc w zakresie pozyskiwania środków na modernizację gospodarstw rolnych - Tworzenie warunków dla wzrostu konkurencyjności, towarowości i specjalizacji gospodarstw rolnych - Zwiększenie efektywności, innowacyjności i specjalizacji produkcji rolnej - Wspieranie rozwoju i promocja ekologicznego rolnictwa

	<ul style="list-style-type: none"> - Wyposażenie obszarów wiejskich w infrastrukturę drogową, techniczną, społeczną i energetyczną
<p style="text-align: center;">WSPARCIE I ROZWÓJ PRZEDSIĘBIORCZOŚCI</p>	<ul style="list-style-type: none"> - Wspieranie doradztwa w zakresie zakładania i prowadzenie własnej działalności gospodarczej - Aktywne wspieranie rozwoju i konkurencyjności lokalnych przedsiębiorców - Rozwój przetwórstwa rolno-spożywczego pozwalający na wykorzystanie lokalnego potencjału surowcowego
<p style="text-align: center;">WYSOKA JAKOŚĆ OFERTY TURYSTYCZNEJ, REKREACYJNEJ I WYPOCZYNKOWEJ ORAZ PROMOCJA GMINY</p>	<ul style="list-style-type: none"> - Rozbudowa infrastruktury turystycznej i rekreacyjnej - Wspieranie rozwoju oraz właściwa promocja turystyki i agroturystyki - Organizacja imprez kulturalnych oraz sportowo-rekreacyjnych - Wspieranie lokalnych inicjatyw gospodarczych - Przyjazne dla inwestorów planowanie przestrzenne - Kompleksowe przygotowanie terenów pod inwestycje - Promowanie walorów gminy we współpracy z gminami sąsiednimi, powiatem, stowarzyszeniami, LGD, Związkiem Gmin nad Iżanką itp. - Promowanie terenów inwestycyjnych pod działalność gospodarczą oraz terenów pod budownictwo indywidualne - Skuteczna promocja gospodarcza gminy

CEL STRATEGICZNY III: PEŁNA I NOWOCZESNA INFRASTRUKTURA TECHNICZNA ORAZ PRAWIDŁOWA POLITYKA PRZESTRZENNA GMINY

CEL OPERACYJNY	KIERUNKI DZIAŁAŃ
<p>WYSOKI POZIOM ŻYCIA POPRZEC ROZBUDOWĘ I MODERNIZACJĘ INFRASTRUKTURY TECHNICZNEJ</p>	<ul style="list-style-type: none"> - Rozbudowa i modernizacja sieci wodociągowej - Modernizacja stacji wody - Rozbudowa i modernizacja infrastruktury kanalizacyjnej - Promowanie budowy przydomowych oczyszczalni ścieków - Budowa, rozbudowa i modernizacja dróg - Budowa, rozbudowa i modernizacja infrastruktury okołodrogowej (m.in. chodniki, parkingi, drogi dla rowerów, ciągi piesze, przystanki) - Rozbudowa i modernizacja oświetlenia ulicznego
<p>OCHRONA ŚRODOWISKA ORAZ PROMOCJA ODNAWIALNYCH ŹRÓDEŁ ENERGII</p>	<ul style="list-style-type: none"> - Termomodernizacja budynków użyteczności publicznej - Modernizacja istniejących nieekologicznych źródeł ciepła - Montaż instalacji OZE - Montaż instalacji fotowoltaicznych na budynkach użyteczności publicznej i budynkach prywatnych - Promocja oraz wspieranie działań zmierzających do zwiększenia wykorzystania odnawialnych źródeł energii - Kontrola postępowania w zakresie gromadzenia oraz oczyszczania ścieków przez użytkowników prywatnych oraz w zakresie gromadzenia ścieków przez przedsiębiorców (co najmniej raz na 3 lata) - Budowa nowych zbiorników bezodpływowych i remont istniejących, regularny wywóz nieczystości płynnych oraz budowa indywidualnych systemów oczyszczania ścieków przez właścicieli nieruchomości - Coroczne raportowanie pomiarów ilości eksploatowanych wód podziemnych przez

	<p>właściciela/ użytkownika ujęcia</p> <ul style="list-style-type: none"> - Wdrażanie i przestrzeganie zasad Dobrej Praktyki Rolniczej – ochrona wód przed zanieczyszczeniami pochodzącymi ze źródeł rolniczych - Zwiększenie retencji wodnej na terenach rolniczych, leśnych i zurbanizowanych - Modernizacja systemów melioracyjnych - Właściwa gospodarka odpadami komunalnymi – selektywna zbiórka odpadów - Usuwanie wyrobów zawierających azbest - Promowanie i wdrażanie rozwiązań mających na celu zmniejszenie zużycia energii i ograniczenie tzw. niskiej emisji - Podnoszenie świadomości ekologicznej mieszkańców - Utrzymanie istniejących form ochrony przyrody oraz ochrona, wzbogacanie i odtwarzanie różnorodności biologicznej
<p>POLITYKA PRZESTRZENNA OPARTA NA ZRÓWNOWAŻONYM ROZWOJU GMINY</p>	<ul style="list-style-type: none"> - Aktualizacja Studium uwarunkowań i kierunków zagospodarowania przestrzennego gminy - Opracowanie miejscowych planów zagospodarowania przestrzennego - Wyznaczenie terenów inwestycyjnych w miejscowych planach zagospodarowania przestrzennego - Dbłość o centra miejscowości, zwiększenie ich estetyki i dostosowanie do potrzeb mieszkańców - Rozwój sieci terenów zielonych z infrastrukturą turystyczną, rekreacyjną i sportową (tworzenie np. dydaktycznych ogrodów szkolnych i przedszkolnych itp.) - Wspomaganie urządzania i utrzymywania terenów zieleni, zadrzewień i zakrzewień w poszczególnych miejscowościach

Działania w ramach kilkuletniej perspektywy finansowej obejmują przede wszystkim inwestycje w zakresie infrastruktury drogowej, wodno-kanalizacyjnej, modernizacji i termomodernizacji budynków, montaż instalacji OZE wraz z wymianą źródeł ciepła oraz gospodarki odpadami. Przedsięwzięcia te są elementem sprzyjającym nie tylko podnoszeniu jakości życia mieszkańców, ale także poprawiający uwarunkowania rozwoju turystyki, rolnictwa oraz przedsiębiorczości, jak również budujący przyjazny wizerunek obszaru dla każdego z jego użytkowników. Są to działania przede wszystkim związane z budową, rozbudową lub modernizacją istniejącej infrastruktury technicznej. Powyższe cele oraz kierunki działań są podstawą do zrealizowania konkretnych zaplanowanych zamierzeń i inwestycji. Lista zadań do realizacji w bezpośredniej bądź dalszej przyszłości powstała na podstawie analizy celów rozwoju gminy, jej mocnych i słabych stron a także szans i zagrożeń.

Tabela 3. Zadania wspierające realizację celów strategicznych

CEL STRATEGICZNY I: AKTYWNE I WYKSZTAŁCONE SPOŁECZEŃSTWO			
CELE OPERACYJNE:			
- WYSOKI STANDARD USŁUG SPOŁECZNYCH I ZDROWOTNYCH			
- ROZBUDOWA I MODERNIZACJA INFRASTRUKTURY SPOŁECZNEJ			
- ROZWÓJ TOŻSAMOŚCI ORAZ INTEGRACJA LOKALNEGO SPOŁECZEŃSTWA			
PLANOWANY PROJEKT/ZAKRES	Okres realizacji	Planowane koszty [zł]	Dofinansowanie/ źródło
Wykonanie placu zabaw w miejscowości Kowalków Kolonia	2023	350 tys.	PROW 2014-2020 środki własne
Termomodernizacja budynku Urzędu Gminy w Kazanowie	2023	500 tys.	RPO WM środki własne
Modernizacja sali gimnastycznej w Zespole Placówek Oświatowych w Kazanowie	2023	280 tys.	Mazowsze dla Sportu środki własne
Remont wewnątrz budynku Urzędu Gminy	2025-2030	1 mln	środki własne środki zewnętrzne
Informatyzacja Urzędu Gminy w celu wprowadzenia e-usług	2025-2030	300 tys.	środki własne środki zewnętrzne
Budowa placu zabaw w Kazanowie	2025-2030	400 tys.	środki własne środki zewnętrzne
Poprawa stanu obiektów placówek oświatowych na terenie gminy	2025-2030	6 mln	środki własne środki zewnętrzne
Unowocześnianie wyposażenia gminnych placówek oświatowych	2025-2030	3 mln	środki własne środki zewnętrzne
Rozwój i modernizacja bazy sportowej przy obiektach szkolnych na obszarze gminy	2025-2030	6 mln	środki własne środki zewnętrzne

Poprawa infrastruktury technicznej i lokalowej jednostek OSP	2025-2030	6 mln	środki własne środki zewnętrzne
CEL STRATEGICZNY II: EFEKTYWNA GOSPODARKA LOKALNA – INTENSYFIKACJA ROZWOJU GOSPODARCZEGO GMINY			
CELE OPERACYJNE:			
<ul style="list-style-type: none"> - ROZWÓJ WYSPECJALIZOWANEGO I EFEKTYWNEGO ROLNICTWA - ROZWÓJ I WSPARCIE DLA PRZEDSIĘBIORCÓW - WYSOKA JAKOŚĆ OFERTY TURYSTYCZNEJ, REKREACYJNEJ I WYPOCZYNKOWEJ ORAZ PROMOCJA GMINY 			
PLANOWANY PROJEKT/ZAKRES	Okres realizacji	Planowane koszty [zł]	Dofinansowanie/ źródło
Wytyczenie tras turystycznych	2025-2030	5 mln	środki własne środki zewnętrzne
Tworzenie warunków do rozwoju gospodarstw ekologicznych	2023-2030	gmina, rolnicy	
Modernizacja gospodarstw rolnych	2023-2030	rolnicy	ARiMR, rolnicy
Stworzenie korzystnych warunków dla nowych przedsiębiorców	2023-2030	gmina	
Promocja produktów lokalnych	2023-2030	gmina, grupy producentkie	
Stworzenie ulg i zachęt dla inwestorów	2023-2030	gmina	
CEL STRATEGICZNY III: PEŁNA I NOWOCZESNA INFRASTRUKTURA TECHNICZNA ORAZ PRAWIDŁOWA POLITYKA PRZESTRZENNA GMINY			
CELE OPERACYJNE:			
<ul style="list-style-type: none"> - WYSOKI POZIOM ŻYCIA POPRZEZ ROZWÓJ I MODERNIZACJĘ INFRASTRUKTURY TECHNICZNEJ - OCHRONA ŚRODOWISKA ORAZ PROMOCJA ODNAWIALANYCH ŹRÓDEŁ ENERGII - POLITYKA PRZESTRZENNA OPARTA NA ZRÓWNOWAŻONYM ROZWOJU GMINY 			
PLANOWANY PROJEKT/ZAKRES	Okres realizacji	Planowane koszty (zł)	Dofinansowanie/ źródło
Poprawa efektywności energetycznej dwóch budynków użyteczności publicznej w Gminie Kazanów i	2023	3,5 mln	Rządowy Program Polski Ład, środki gminy
Przebudowa dróg na terenie Gminy Kazanów	2023	8,4 mln	Rządowy Program Polski Ład, środki gminy
Przebudowa drogi do pól i gospodarstw rolnych w miejscowości Kroczeń Większy	2023	272,5 tys.	Fundusz Ochrony Gruntów Rolnych

Wymiana podkładu drewnianego mostu nad itżanką w miejscowości Kroców Mniejszy	2023	160 tys.	środki własne
Zagospodarowanie parku w miejscowości Kazanów	2023	333 tys.	środki własne środki zewnętrzne
Poprawa efektywności energetycznej dwóch budynków użyteczności publicznej w Gminie Kazanów i	2024	2,5 mln	Rządowy Program Polski Ład, środki gminy
Przebudowa dróg w gminie Kazanów	2024	8 mln	Rządowy Program Polski Ład, środki gminy
Rozbudowa i modernizacja oczyszczalni ścieków w Kroczowie Większym	2024	20 mln	środki własne środki zewnętrzne
Budowa kanalizacji i przydomowych oczyszczalni ścieków	2025-2030	50 mln	środki własne środki zewnętrzne
Gazyfikacja gminy	2025-2030	15 mln	środki własne środki zewnętrzne
Inwestycje w odnawialne źródła energii	2025-2030	6 mln	środki własne środki zewnętrzne

Planowane do realizacji zadania inwestycyjne na terenie gminy finansowane będą ze środków własnych oraz zewnętrznych. Dodatkowe źródła finansowania inwestycji gminnych stanowią głównie: dofinansowania ze środków unijnych z Europejskiego Funduszu Rozwoju Regionalnego, Europejskiego Funduszu Społecznego oraz Europejskiego Funduszu rzecz Rozwoju Obszarów Wiejskich, dofinansowania i dotacje z Mazowieckiego Urzędu Wojewódzkiego oraz Urzędu Marszałkowskiego w Warszawie, dofinansowania z Wojewódzkiego Funduszu Ochrony Środowiska i Gospodarki Wodnej, Ministerstwa Sportu, Ministerstwa Rodziny, Pracy i Polityki Społecznej, Edukacji Narodowej, Ministerstwa Kultury i Dziedzictwa Narodowego, Rządowego Funduszu Inwestycji Lokalnych i innych oraz preferencyjne kredyty i pożyczki z banków komercyjnych.

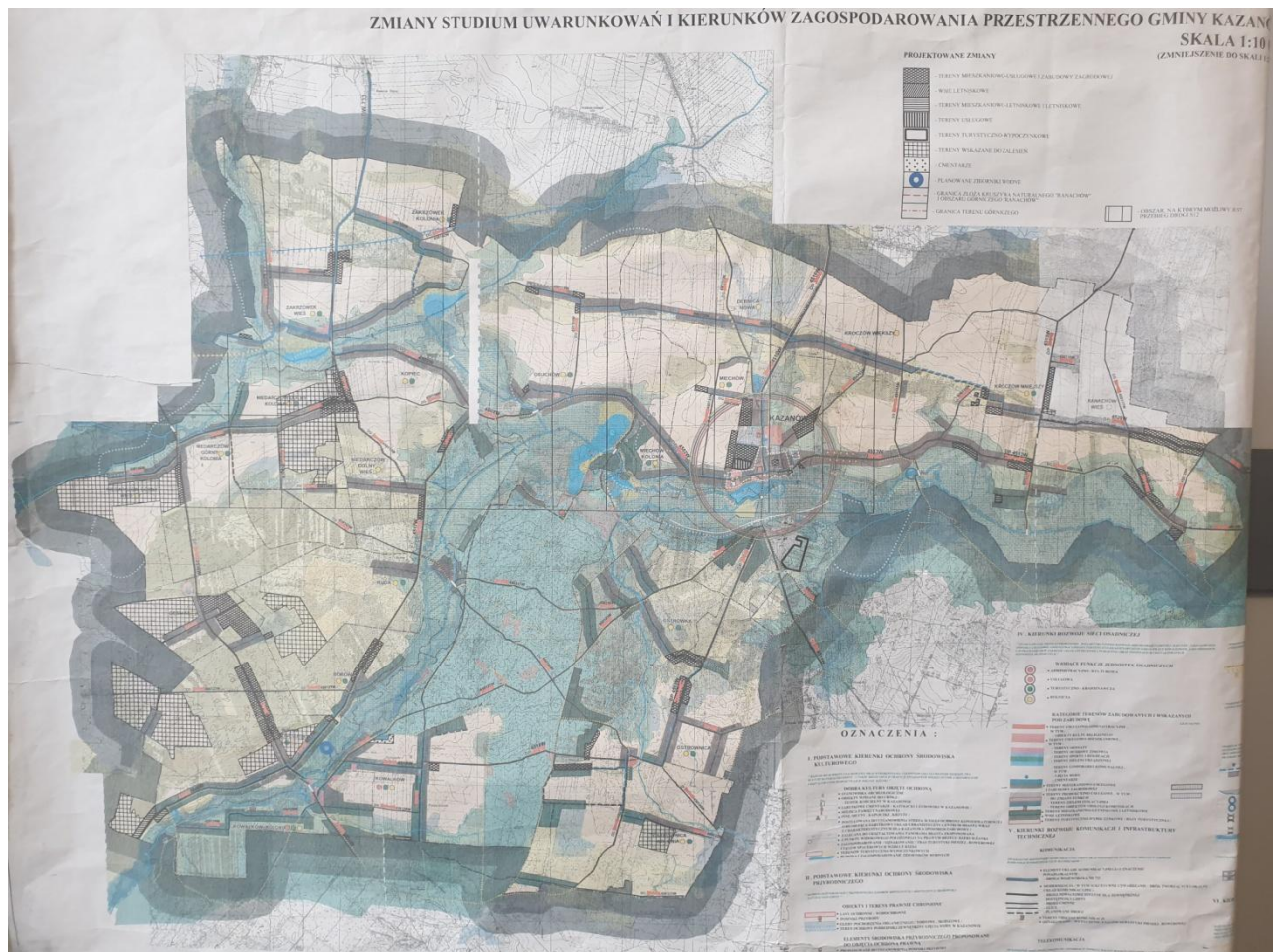
III. MODEL STRUKTURY FUNKCJONALNO-PRZESTRZENNEJ ROZWOJU GMINY

Model struktury funkcjonalno-przestrzennej przedstawia długookresową strategiczną wizję rozwoju gminy. Wynika on z wewnętrznych i zewnętrznych uwarunkowań, zdiagnozowanych potrzeb i potencjału gminy z uwzględnieniem jej specyfiki i zróżnicowania. Model ten wskazuje ogólne kierunki rozwoju i zagospodarowania przestrzennego gminy, obszary wymagające zmian oraz obszary z potencjałem rozwojowym o określonych funkcjach.

Z uwagi na planowane kierunki rozwoju gminy, jej związki funkcjonalno-przestrzenne oraz sieć powiązań z układem zewnętrznym analizowano kierunki rozwoju ze szczególnym uwzględnieniem uwarunkowań rozwoju funkcji turystyki, rekreacji i wypoczynku. Funkcjonowanie rynku turystycznego jest ściśle związane z ogólnie rozumianą jakością życia społeczeństwa. Zauważalny w Polsce wzrost jakości życia społeczeństwa, przekładający się na zmianę systemu wartości, a także modelu i charakteru konsumpcji, staje się czynnikiem generującym zwiększenie popytu na produkty turystyczne. Tendencje te uwiadaczają się również w oczekiwaniach społeczeństwa wobec jakości, cen, różnorodności oferowanych produktów turystycznych oraz względnie niedużej odległości i dobrej dostępności komunikacyjnej od stałego miejsca zamieszkania. W/w cechy stały się czynnikiem decydującym o tym, że gmina Kazanów stanowić może obszar rekreacji i wypoczynku letniskowego dla Radomia oraz ośrodków mniejszych w najbliższym sąsiedztwie gminy. Główną determinantą jest atrakcyjność środowiska naturalnego i dobra dostępność komunikacyjna, położenie w obrębie szlaków turystycznych, unikalność potencjalnych atrakcji turystycznych oraz walory środowiska kulturowego, jako atrakcji w ramach turystyki krajoznawczej.

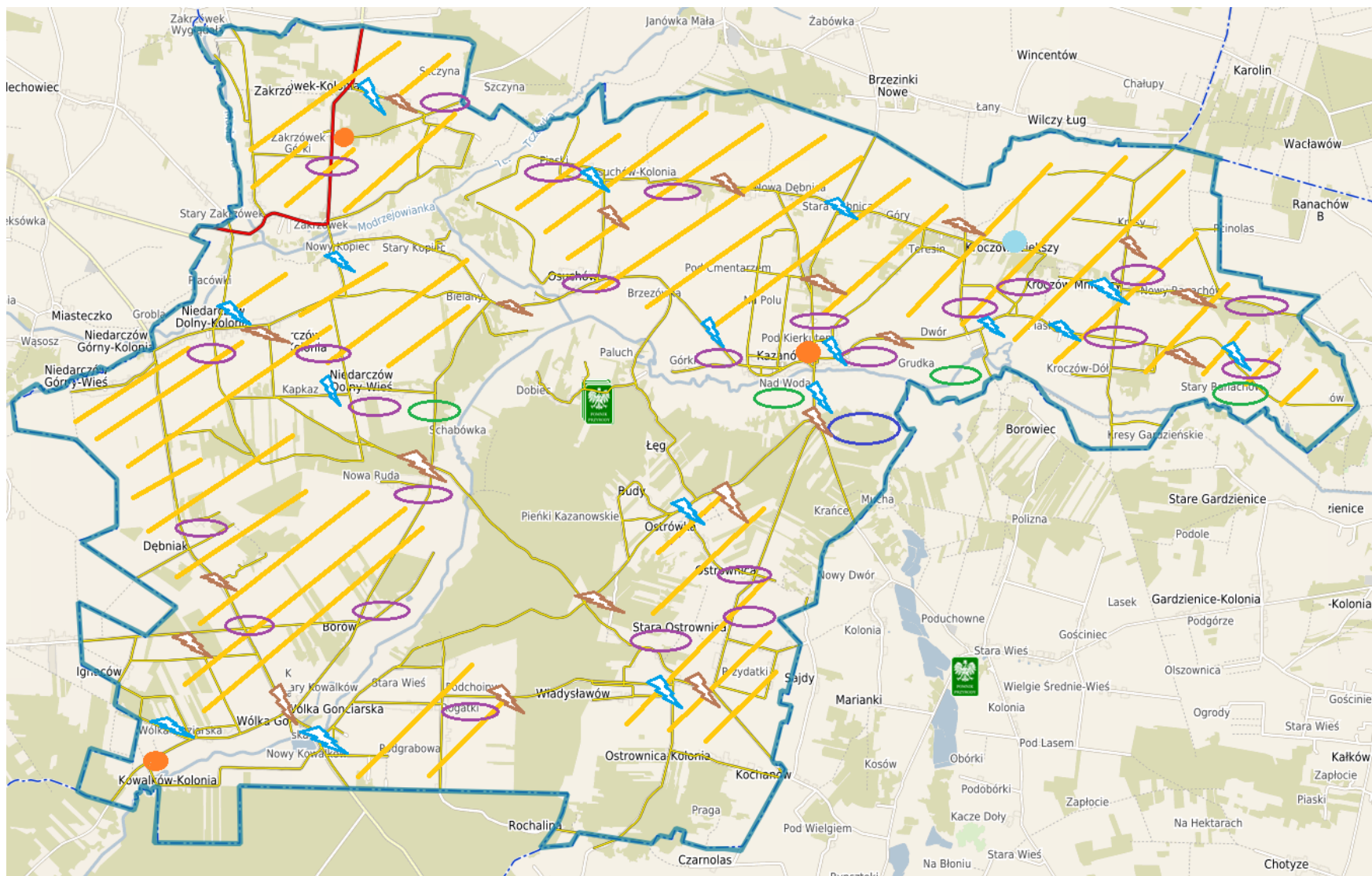
Zamieszczona poniżej mapa przedstawia zapisy kierunków zagospodarowania przestrzennego gminy Kazanów wg Studium uwarunkowań i kierunków zagospodarowania przestrzennego Gminy Kazanów (2000r.) ze zmianą z 2010r..

Rysunek 1. Kierunki zagospodarowania przestrzennego gminy Kazanów (Studium uwarunkowań i kierunków zagospodarowania przestrzennego Gminy Kazanów)

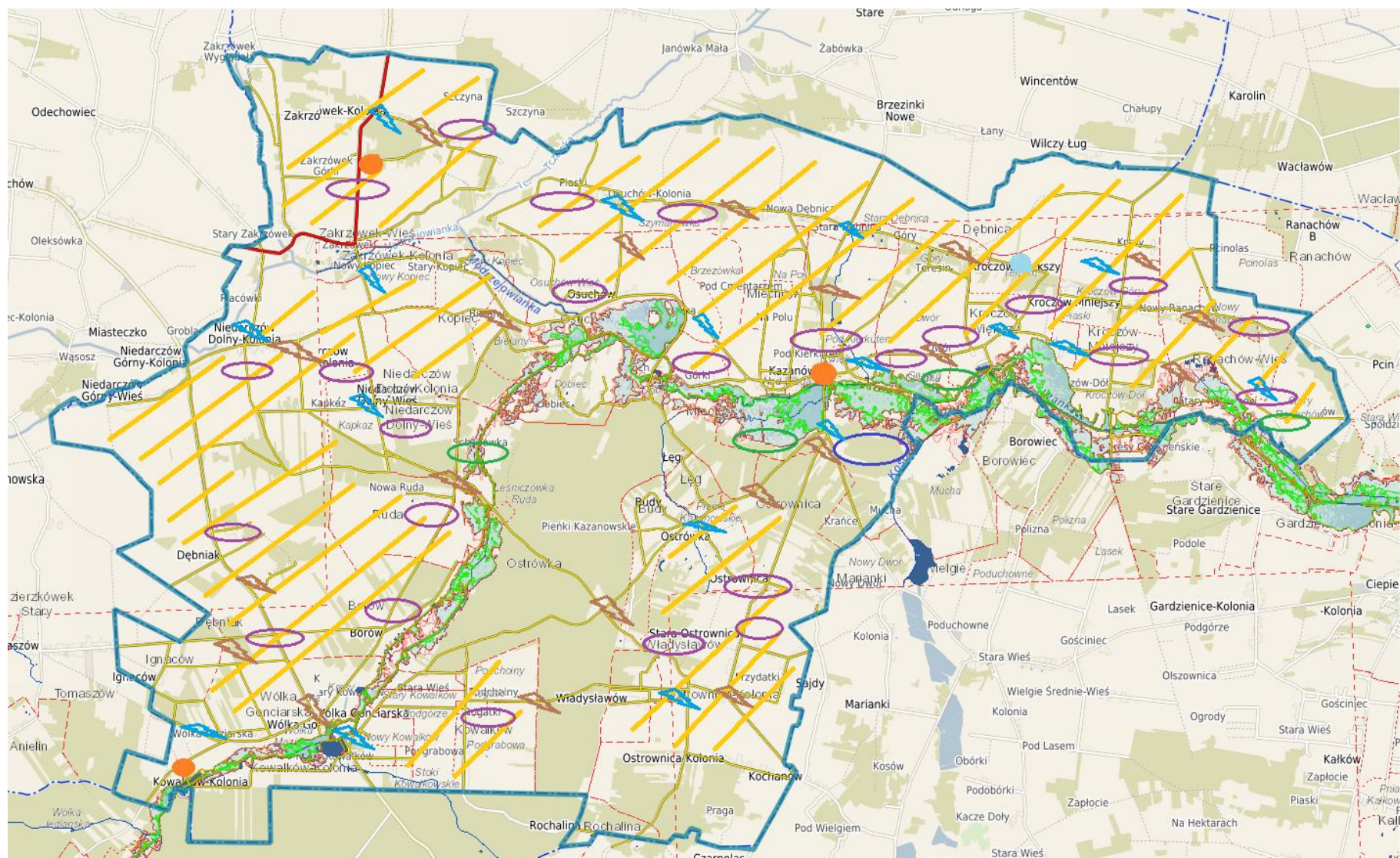


Model struktury funkcjonalno-przestrzennej gminy wskazuje główne kierunki rozwoju - obszary o określonych funkcjach rozwoju: zabudowa letniskowa oraz rozwój agroturystyki, rozwój funkcji sportu i rekreacji, rozwój funkcji produkcyjnej i usług, rozwój intensywnej koncentracji usług oraz obszar rolniczej przestrzeni produkcyjnej, w tym preferowany do rozwoju intensywnego rolnictwa. Poniżej zobrazowano główne planowane do realizacji zadania inwestycyjne.

Rysunek 2. Model struktury funkcjonalno-przestrzennej gminy Kazanów z głównymi planowanymi do realizacji zadaniami inwestycjami z uwzględnieniem systemu obszarów chronionych (opracowanie własne)







Rysunek 3. Model struktury funkcjonalno-przestrzennej gminy Kazanów z głównymi planowanymi do realizacji zadaniami inwestycjami z uwzględnieniem obszarów szczególnego zagrożenia powodzią (opracowanie własne)



Legenda

GŁÓWNE TERENY ROZWOJU GMINY

-  Budownictwo mieszkaniowo-letniskowe i letniskowe
-  Budownictwo mieszkaniowo-usługowe i zagrodowe
-  Tereny turystyczno-wypoczynkowe
-  Rejon produkcji rolnej

INWESTYCJE PLANOWANE DO REALIZACJI NA TERENIE GMINY

-  Budowa i modernizacja infrastruktury społecznej
-  Rozbudowa i modernizacja oczyszczalni ścieków
-  Przebudowa i modernizacja dróg
-  Rozbudowa infrastruktury wodno-kanalizacyjnej

IV. USTALENIA I REKOMENDACJE W ZAKRESIE KSZTAŁTOWANIA I PROWADZENIA POLITYKI PRZESTRZENNEJ W GMINIE

Polityka przestrzenna to świadoma i celowa działalność władz polegająca na racjonalnym kształtowaniu zagospodarowania przez właściwe użytkowanie przestrzeni zapewniające utrzymanie ładu przestrzennego i umożliwienie prawidłowego, efektywnego funkcjonowania systemu społeczno-gospodarczego gminy. Podmiotem polityk przestrzennej jest samorząd gminny oraz jednostki gospodarcze i mieszkańcy. Przedmiotem polityki przestrzennej jest przestrzeń, jej jakość z punktu widzenia ładu przestrzennego oraz zasoby wykorzystywane w procesie kształtowania zagospodarowania przestrzennego gminy.

Głównymi dokumentami planistycznymi w zakresie gospodarki przestrzennej gminy Kazanów są: Studium uwarunkowań i kierunków zagospodarowania przestrzennego Gminy Kazanów uchwalone uchwałą Nr XIV/96/2000 Rady Gminy Kazanów z dnia 21 września 2000 r. oraz zmiana Studium uwarunkowań i kierunków zagospodarowania przestrzennego Gminy Kazanów uchwalona uchwałą Nr XXXVIII/152/2010 Rady Gminy Kazanów z dnia 28 czerwca 2010 r.. Brak obecnie obowiązującego miejscowego planu zagospodarowania przestrzennego.

Gmina Kazanów wydaje decyzje o ustaleniu warunków zabudowy oraz o lokalizacji inwestycji celu publicznego, które są elementem kształtowania ładu przestrzennego. Gmina nie posiada planu zagospodarowania przestrzennego, w związku z powyższym rekomenduje się podjęcie działań związanych z opracowaniem i przyjęciem planów miejscowych.

Głównym celem strategicznym polityki przestrzennej gminy (wg Studium uwarunkowań....) jest dążenie do efektywnego zrównoważonego rozwoju społeczno-gospodarczego i harmonijnego rozwoju funkcjonalno-przestrzennego gminy w oparciu o możliwości, jakie stwarza istniejące i planowane zagospodarowanie uwzględniające racjonalne kształtowanie przestrzeni oraz korzystanie z zasobów środowiska, w tym dobrych warunków naturalnych gleb dla rolnictwa w północnej części oraz atrakcyjnych warunków przyrodniczo-krajobrazowych dla funkcji wypoczynkowej w dolinie rzeki Iłżanki w południowej części gminy. Zrównoważony rozwój to taki rozwój społeczno-gospodarczy, w którym następuje proces integrowania działań politycznych, gospodarczych i społecznych, z zachowaniem równowagi przyrodniczej oraz trwałości podstawowych procesów przyrodniczych, w celu zagwarantowania możliwości zaspokajania podstawowych potrzeb lokalnej społeczności, przy uwzględnieniu miejsca gminy w regionie i kraju.

Czynnikami decydującymi o kierunkach zmian w strukturze przestrzennej gminy są przede wszystkim środowisko przyrodnicze, dziedzictwo kulturowe oraz infrastruktura techniczna i komunikacja. Są to elementy, które warunkują dalszy rozwój przestrzenny gminy, który w znacznej mierze opiera się także na uwarunkowaniach społecznych i ekonomicznych przedmiotowego obszaru. Celami podstawowymi w zakresie wyznaczenia kierunków zmian w strukturze przestrzennej gminy oraz docelowego przeznaczenia terenu jest zapewnienie wysokiej jakości życia mieszkańców, poprzez rozwój społeczny (np. zapewnienie prawidłowego funkcjonowania usług publicznych), gospodarczy (np. wprowadzanie nowych

funkcji, rozwój przedsiębiorczości i wzrost efektywności rolnictwa), rozwój infrastruktury technicznej i komunikacyjnej, przy zachowaniu zasad zrównoważonego rozwoju. Podstawą osiągnięcia celów polityki przestrzennej i określenia kierunków rozwoju przestrzennego jest wykorzystanie uwarunkowań oraz położenia i powiązań zewnętrznych gminy, dotychczasowego zainwestowania i zagospodarowania gminy.

Tempo zmian społeczno-gospodarczych wymusiło konieczność określenia zmian w polityce przestrzennej gminy, w szczególności zwiększenie zasobów terenów przeznaczonych pod funkcję mieszkaniową, budownictwo letniskowe, usługi i rozwoju turystyki i agroturystyki. Kierunkiem rozwoju sieci osiedleńczej jest stymulowanie skoncentrowanego, wielofunkcyjnego rozwoju miejscowości gminnej Kazanów, jako ośrodka usługowo-administracyjnego i turystyczno-krajobrazowego gminy wraz z Kowalkowem, jako ośrodkiem uzupełniającym oraz harmonijny rozwój podstawowych, ukształtowanych jednostek osadniczych, zwiększenie dostępności komunikacyjnej gminy oraz podniesienie standardu obsługi w zakresie komunikacji poszczególnych obszarów w obrębie gminy poprzez modernizację najważniejszych ciągów dróg powiatowych, wielofunkcyjny rozwój terenów wiejskich z zachowaniem terenów rolniczej przestrzeni produkcyjnej,

Ustalenia i rekomendacje w zakresie kształtowania i prowadzenia polityki przestrzennej w gminie Kazanów wynikają z przyjętego i opisywanego wyżej modelu oraz wskazują pożądane działania w dziedzinie kształtowania i prowadzenia polityki przestrzennej tj.:

- Kontynuacja i porządkowanie obszarów zainwestowania w celu tworzenia bardziej jednolitej struktury;
- Wielofunkcyjny rozwój obszarów wiejskich, możliwość wprowadzania funkcji gospodarczych umożliwiających rozszerzenie oferty lokalnych rynków pracy pozwalających na rozwój funkcji pozarolniczych będących wyrazem przedsiębiorczości środowisk wiejskich;
- Ustalenie priorytetów działań w zakresie opracowywania kompleksowych dokumentów planistycznych w postaci studium uwarunkowań i kierunków zagospodarowania przestrzennego (aktualizacja) i miejscowych planów zagospodarowania przestrzennego, w tym w zakresie spójności z dokumentami na szczeblu regionalnym;
- Przestrzeganie wymagań ochrony środowiska i degradacji środowiska oraz ochrona prawna form ochronnych przyrody;
- Zrównoważone gospodarowanie przestrzenią – w szczególności w zakresie przeznaczonych terenów pod zabudowę mieszkaniową, rozwój usług wraz z rozwojem zabudowy i przyrostem liczby mieszkańców, a także odwiedzających gminę turystów i gości;
- Zapewnienie odpowiednich standardów wyposażenia w urządzenia z zakresu infrastruktury technicznej, wyposażenie zespołów zabudowy w niezbędną infrastrukturę techniczną, ze szczególnym zwróceniem uwagi na urządzenia

odprowadzania i oczyszczania ścieków, jako warunku rozbudowy mieszkalnictwa i usług oraz prowadzenia działalności gospodarczej;

- Rozwijanie mieszkalnictwa w zabudowie typu jednorodzinnego, w tym związanej z obsługą ruchu turystycznego (kwatery turystyczne, agroturystyczne, zabudowa letniskowa);
- Ochrona walorów przyrodniczych, krajobrazowych oraz kulturowych;
- Utrzymanie oraz racjonalne i efektywne wykorzystanie wartości użytkowych i technicznych istniejącego zagospodarowania, przy jednoczesnym eliminowaniu działalności uciążliwej oraz wpływającej na obniżenie walorów estetycznych terenu;
- Dbanie o rozwój obszarów wiejskich w oparciu o endogeniczne potencjały, w tym m.in. ochrona dziedzictwa kulturowego i przyrodniczego na obszarach wiejskich;
- Segregacja i gospodarcze wykorzystanie odpadów;
- Przeciwdziałanie degradacji środowiska;
- Rozwój funkcji turystycznych - tworzenie bazy turystycznej z niezbędną infrastrukturą turystyczną, oznakowanie dróg dla rowerów, bazę noclegową, lokale gastronomiczne;
- Zwiększenie poziomu bezpieczeństwa oraz poprawa mobilności mieszkańców poprzez rozwój infrastruktury drogowej i towarzyszącej, chodników, dróg dla pieszych i rowerów, a także rozwój przyjaznego środowiska i odpowiadającego na potrzeby mieszkańców transportu, w tym zwiększenie dostępności do różnych form transportu;
- Uporządkowanie gospodarki wodno-ściekowej na terenie gminy;
- Utrzymanie rolniczej przestrzeni produkcyjnej oraz ochrona przed nadmierną urbanizacją niezwiązaną z rolnictwem;
- Powiększenie obszarów poprzez wskazanie terenów możliwych zalesień – na gruntach niskiej przydatności rolniczej;
- Wspieranie rozwoju odnawialnych źródeł energii OZE na terenie gminy oraz wykorzystanie OZE i efektywności energetycznej w budynkach użyteczności publicznej dla zmniejszenia zanieczyszczenia środowiska.;
- Uwzględnienie obszarów szczególnego zagrożenia powodzią obejmujących obszary, na których prawdopodobieństwo wystąpienia powodzi jest średnie i wynosi 1% oraz obszary, na których prawdopodobieństwo wystąpienia powodzi jest wysokie i wynosi 10% - dla obszarów tych wskazano ograniczenia według przepisów Prawa wodnego.

Obszary urbanizacji składają się z terenów osadnictwa wiejskiego, których zróżnicowanie funkcjonalne wynika z dotychczasowych funkcji poszczególnych ośrodków osadniczych. Zapisy w studium określają kierunki dalszego różnicowania funkcji zagospodarowania obszarów urbanizacji poprzez wskazanie obszarów preferowanych dla rozwoju w kierunku administracyjno- kulturowym, usługowym, turystyczno-krajoznawczym oraz rolniczym.

Wskazuje się konieczność aktualizacji Studium uwarunkowań i kierunków zagospodarowania przestrzennego gminy oraz sporządzenie planów miejscowych, dążąc do objęcia planami terenów przewidywanych do rozwoju zabudowy.

W odniesieniu do występujących na obszarze gminy działań planistycznych kształtowanie polityki przestrzennej gminy powinno odbywać się w oparciu o następujące zasady:

- ochrona i optymalne wykorzystanie istniejących wartości środowiska przyrodniczego i kulturowego,
- dążenie do poprawy ładu przestrzennego na drodze sukcesywnego wdrażania opracowań miejscowych planów zagospodarowania przestrzennego,
- ochrona i modernizacja rolniczej przestrzeni produkcyjnej oraz realizacja programów dolesień,
- zachowanie terenów otwartych wyłączonych z zabudowy kubaturowej i w miarę możliwości wyłączonych z lokalizacji nadziemnych urządzeń infrastruktury technicznej,
- intensyfikacja rozwoju miejscowości gminnych; rozbudowa, odbudowa i rekonstrukcja istniejących zagród na drodze wdrażania opracowań m.p.z.p.
- rozwój obszarów rekreacji oraz rozwój budownictwa letniskowego na atrakcyjnych obszarach gminy,
- wdrożenie procedur przygotowania obszarów stanowiących potencjalną ofertę gminy dla pozyskania inwestorów realizujących oczekiwane i niezbędne dla rozwoju gminy inwestycyjne przedsięwzięcia,
- tworzenie wewnętrznych, organizacyjnych i programowych podstaw dla rozwoju budownictwa mieszkaniowego,
- realizacja programu małej retencji,
- modernizacja układu komunikacji kołowej oraz infrastruktury około drogowej,
- realizacja dróg dla rowerów na obrzeżach komunikacji kołowej oraz rekreacyjnych dróg dla rowerów, łączących atrakcyjne obszary gminy,
- tworzenie organizacyjnych i programowych podstaw dla rozwoju usług i działalności gospodarczej,
- dbałość o higienę i estetykę miejsc zamieszkiwania, pracy i wypoczynku.

V. OBSZARY STRATEGICZNEJ INTERWENCJI WYZNACZONE DLA GMINY KAZANÓW

Zgodnie z ustawą o zasadach prowadzenia polityki rozwoju (art. 5 pkt. 6b ustawy z dnia 6 grudnia 2006r. – tj. Dz. U. 2023 poz. 1259) **obszar strategicznej interwencji** to określony w strategii rozwoju obszar o zidentyfikowanych lub potencjalnych powiązaniach funkcjonalnych lub o szczególnych warunkach społecznych, gospodarczych lub przestrzennych, decydujących o występowaniu barier rozwoju lub trwałych, możliwych do aktywowania, potencjałów rozwojowych, do którego jest kierowana interwencja publiczna łącząca inwestycje, w szczególności gospodarcze, infrastrukturalne lub w zasoby ludzkie, finansowane z różnych źródeł, lub rozwiązania regulacyjne.

Strategia Rozwoju Województwa Mazowieckiego 2030+ Innowacyjne Mazowsze wyznacza obszary strategicznej interwencji, które odnoszą się do problemów utrudniających rozwój poszczególnych podregionów bądź potencjałów możliwych do wykorzystania w celu pobudzenia procesów rozwojowych w określonych częściach województwa. Wyznaczenie OSI umożliwia lepszą koordynację działań strategicznych wpisujących się w politykę rozwoju i planowania przestrzennego regionu. Ułatwia także przyporządkowanie właściwych narzędzi interwencji publicznej, co warunkuje większą skuteczność i efektywność podejmowanych działań. W województwie mazowieckim na poziomie regionalnym zostały wyznaczone dwa typy Obszarów Strategicznej Interwencji:

- problemowe - podregiony NUTS 3:
 - ciechanowski, ostrołęcki, płocki, radomski, siedlecki, żyrardowski,
 - warszawski zachodni, warszawski wschodni i miasto Warszawa,
- bieguny wzrostu – miejskie obszary funkcjonalne:
 - miejski obszar funkcjonalny Warszawy (region Warszawski stołeczny), jako istniejący biegun wzrostu,
 - miejskie obszary funkcjonalne miast średnich tracących funkcje społeczno-gospodarcze oraz Płocka, Siedlec i Żyrardowa, jako potencjalne bieguny wzrostu.

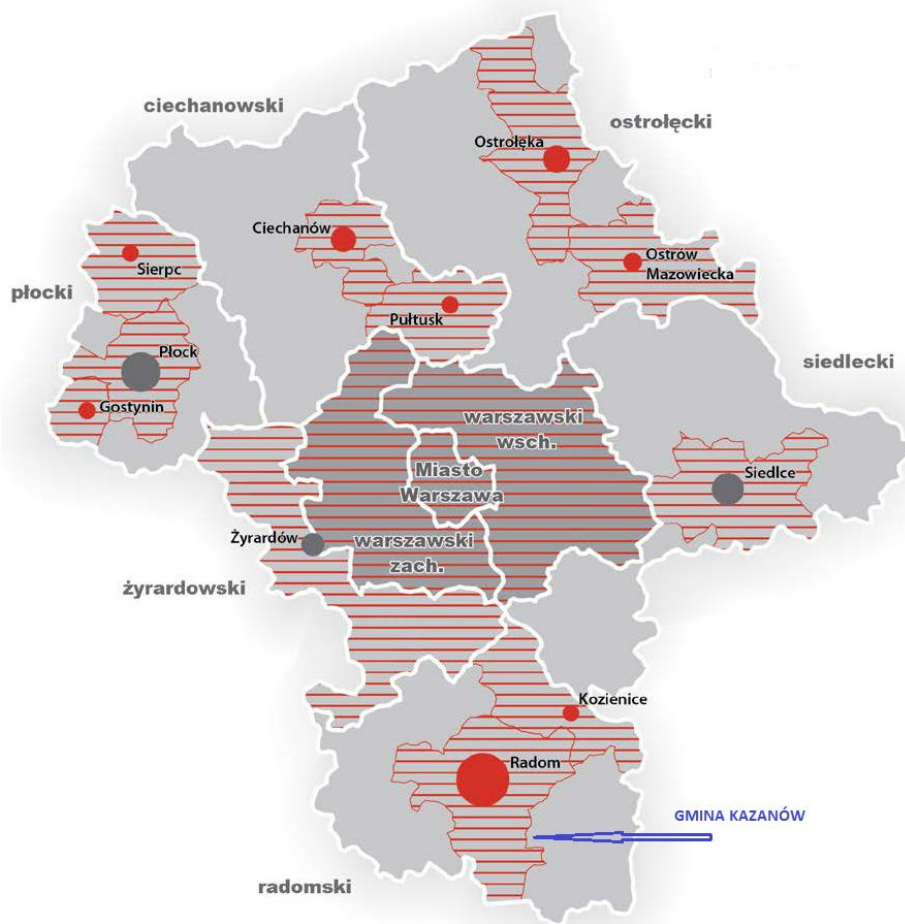
OSI na poziomie województwa obejmują również OSI z poziomu krajowego wskazane w Strategii Odpowiedzialnego Rozwoju do roku 2020 z perspektywą do 2030, tj. obszary zagrożone trwałą marginalizacją (101 gmin w województwie mazowieckim, położonych głównie przy granicach województwa) oraz miasta średnie tracące funkcje społeczno-gospodarcze – Radom, Ciechanów, Ostrołęka, Pułtusk, Ostrów Mazowiecka, Gostynin, Sierpc i Kozienice.

OSI problemowe obejmują podregiony NUTS 3 województwa mazowieckiego i wyznaczone zostały w celu zniwelowania istniejących problemów i barier dla rozwoju nowych lub istniejących funkcji i poprawy warunków życia mieszkańców w podregionach województwa mazowieckiego. Interwencję w każdym OSI problemowym ograniczono do dwóch kluczowych obszarów tematycznych, których potencjał jest niedostatecznie wykorzystany bądź, które z uwagi na kumulację niekorzystnych czynników, negatywnie oddziałują na

pozostałe sfery życia społeczno-gospodarczego, uniemożliwiając efektywne wykorzystanie istniejących potencjałów rozwojowych podregionów.

Bieguny wzrostu (istniejące i potencjalne) obejmujące miasta wraz z obszarami funkcjonalnymi (MOF). Istniejącym biegunem wzrostu jest Obszar Metropolitalny Warszawy, z Warszawą, jako miastem centralnym obszaru i jednocześnie ośrodkiem metropolitalnym rangi europejskiej. Potencjalne bieguny wzrostu tworzą miasta średnie tracące funkcje społeczno-gospodarcze (miasta obniżającego się potencjału) – Radom, Ciechanów, Ostrołęka, Pułtusk, Ostrow Mazowiecka, Gostynin, Sierpc i Kozienice oraz pozostałe miasta subregionalne (miasta zagrożone marginalizacją) – Płock, Siedlce i Żyrardów, wraz z obszarami funkcjonalnymi. OSI – bieguny wzrostu oparte są na potencjale miast, jako centrów rozwoju społeczno-gospodarczego wraz z powiązanymi z nimi funkcjonalnie obszarami otaczającymi. Wsparcie kierowane do tego typu OSI będzie obejmować głównie działania ukierunkowane na efektywną współpracę między miastem a obszarami otaczającymi, ukierunkowaną na przewyższanie wspólnych problemów bądź wzmacnianie potencjałów w wymiarze ponadlokalnym. Działania prowadzone na obszarze poszczególnych Miejskich Obszarów Funkcjonalnych, będą przekładać się na poprawę konkurencyjności i spójności w skali całego podregionu, z korzyścią dla całego województwa.

Rysunek 4. Obszary strategicznej interwencji województwa mazowieckiego (Strategia Rozwoju Województwa Mazowieckiego 2030+ Innowacyjne Mazowsze)





Gmina Kazanów została wpisana w Strategii Rozwoju Województwa Mazowieckiego 2030+ w regionalne Obszary Strategicznej Interwencji (OSI), jako obszar problemowy, jakim jest podregion radomski (NUTS-3). Interwencja w obszar zorientowana jest na pobudzenie społeczno-gospodarcze, w tym restrukturyzację branż przemysłowych, aktywizację zawodową osób długotrwale bezrobotnych, wzmocnienie bazy dochodowej samorządów lokalnych i poprawę warunków życia mieszkańców.

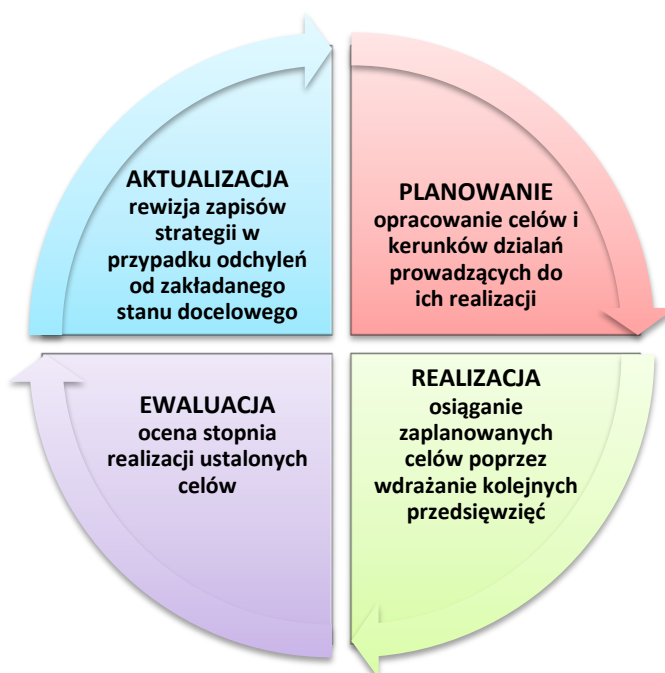
Działania i zalecenia dla podregionu radomskiego OSI skoncentrowane są na:

1. Wsparciu rozwoju społeczno-gospodarczego obszaru poprzez rozwój skoordynowanej oferty inwestycyjnej, w tym zapewnienie terenów inwestycyjnych i poprawę ich dostępności transportowej, zapewnienie atrakcyjnej oferty edukacyjnej i wzbogacenie bazy dydaktycznej, aktywizację osób bezrobotnych i wspieranie przedsiębiorczości, w tym przez wspieranie uczenia się przez całe życie, doradztwo i kształcenie zawodowe, zapewnienie opieki nad dziećmi, rozwój instytucji otoczenia biznesu, poprawę dostępu do infrastruktury zdrowotnej i specjalistycznej opieki zdrowotnej, rozwój strefy okołolotniskowej oraz budowę bazy logistycznej.
2. Poprawie dostępności obszaru poprzez rozwój transportu kolejowego z wykorzystaniem nowych i zmodernizowanych linii kolejowych oraz uzupełnienie sieci przystanków, rozwój i poprawę jakości zintegrowanego, niskoemisyjnego transportu zbiorowego oraz rozwój sieci tras rowerowych i infrastruktury dla pieszych.

VI. SYSTEM WDRAŻANIA, MONITORINGU, EWALUACJI I AKTUALIZACJI STRATEGII

Prawidłowy przebieg procesu realizacji założeń Strategii Rozwoju Gminy Kazanów na lata 2023-2030 będzie kontrolowany poprzez odpowiednie jej wdrażanie, a następnie monitoring i ewaluację. Poprzez gromadzenie i analizę danych, wprowadzony zostanie system stałej kontroli i oceny efektów realizacji ustaleń strategii. Pozwoli to na identyfikację zaistniałych nieprawidłowości, a następnie rozwiązanie oraz zapobieganie ich negatywnym skutkom w przyszłości. Biorąc pod uwagę długookresowy charakter strategii należy podkreślić, że wdrażanie jej założeń jest procesem ciągłym, wymagającym stałego śledzenia zmian prawnych, gospodarczych, politycznych oraz elastyczności w dostosowaniu się do wytycznych w zakresie pozyskiwania zewnętrznych środków finansowych. W efekcie realizowanych przedsięwzięć stopniowo będą osiągnane cele i w związku z tym będą zmieniały się priorytety.

Rysunek 5. Schemat planowania, wdrażania, ewaluacji i aktualizacji strategii



6.1. SYSTEM WDRAŻANIA STRATEGII

Wdrażanie strategii jest złożonym procesem, który wymaga dobrego przygotowania informacyjnego oraz stałej komunikacji z otoczeniem, opierającej się o pozyskiwanie obiektywnej informacji o jego przebiegu, skutkach i publicznym odbiorze. Monitoring ma na celu gromadzenie oraz analizę danych na temat przebiegu realizacji danego programu, pozwala na zidentyfikowanie ewentualnych nieprawidłowości w jego realizacji i wprowadzanie niezbędnych korekt umożliwiających osiągnięcie wcześniejszych założeń.

Za wdrożenie strategii odpowiedzialny jest Wójt Gminy Kazanów, natomiast za prowadzenie procesu monitorowania odpowiedzialny jest Zespół ds. Strategii Rozwoju powołany przez Wójta Gminy. Zespół ds. Strategii Rozwoju będzie się zbierał co najmniej raz na dwa lata, a do jego zadań należeć będzie m.in.:

- przedstawienie wniosków z realizacji poszczególnych celów strategicznych,
- monitorowanie oraz ocena wdrażania poszczególnych działań priorytetowych,
- gromadzenie i analizowanie informacji w układzie przedstawionego zestawu wskaźników,
- sporządzenie, co najmniej dwóch raportów z realizacji dokumentu i przedstawienie ich do zatwierdzenia Radzie Gminy na Sesji,
- opublikowanie wyników sprawozdawczości na stronie internetowej Urzędu Gminy.

Rada Gminy analizować będzie postępy w realizacji strategii poprzez akceptację sprawozdań z realizacji strategii rozwoju oraz uwzględnienie zadań zaplanowanych do realizacji przy przyjmowaniu budżetu gminy i wieloletnich planów inwestycyjnych lub innych dokumentów strategicznych o znaczeniu lokalnym.

Realizacja niektórych planowanych zadań w strategii wymaga również współpracy z gminami sąsiednimi, powiatem oraz województwem i ich jednostkami organizacyjnymi. Współpraca ta może obejmować wymiar merytoryczny i finansowy, w tym przekazanie dotacji na realizację konkretnego projektu.

Informacje na temat stanu wdrożenia strategii rozwoju będą przekazywane mieszkańcom, jak również wszystkim zainteresowanym podmiotom za pośrednictwem strony internetowej Urzędu Gminy Kazanów, a także podczas spotkań z różnymi grupami społecznymi, w tym mieszkańcami, przedsiębiorcami, organizacjami pozarządowymi itp.

6.2. SYSTEM MONITORINGU REALIZACJI STRATEGII

Ustalenie systemu monitorowania umożliwi gromadzenie bieżących danych dotyczących postępów we wdrażaniu oraz osiąganiu celów założonych w strategii rozwoju. Pozwoli również na obserwację rezultatów prowadzonych działań, a w razie potrzeby na wprowadzenie niezbędnych korekt oraz aktualizacji dokumentu. Zakres monitoringu strategii rozwoju wyznaczają określone w niej cele strategiczne i operacyjne, działania priorytetowe oraz zaplanowane przedsięwzięcia. Monitoring strategii prowadzony będzie w zakresie finansowym i rzeczowym. Zakres finansowy dotyczyć będzie monitorowania poprawności oraz efektywności wydawanych środków, a zakres rzeczowy związany będzie z efektywnością podejmowanych działań oraz postępem we wdrażaniu dokumentu.

Monitorowanie przebiegu rozwoju społecznego i gospodarczego oraz zmian w zagospodarowaniu przestrzennym gminy będzie procesem ciągłym. Sporządzany raport powinien wskazywać na zachodzące przeobrażenia i tendencje rozwoju oraz umożliwiać dokonywanie oceny stopnia realizacji zapisanych celów, które mierzone będą za pomocą corocznych zmian wskaźników realizacji strategii.

6.3. EWALUACJA

Strategia Rozwoju Gminy Kazanów została opracowana na poziomie celów i planowanych działań, a jej wdrażanie będzie się odbywało w dużej mierze poprzez realizację regionalnych programów operacyjnych i programów rządowych, a system realizacji strategii będzie prowadzony poprzez system ewaluacji.

Ewaluacja ma na celu poprawę jakości, skuteczności i spójności realizacji strategii rozwoju w odniesieniu do konkretnych problemów gminy, z jednoczesnym uwzględnieniem celów strategicznych podejmowanych działań. Jej zadaniem jest sprawdzenie czy w wyniku podejmowanych działań powstały oczekiwane rezultaty oraz czy wpłynęły one na osiągnięcie wyznaczonych celów.

Ewaluacja strategii będzie prowadzona w celu określenia rzeczywistych efektów zrealizowanych projektów, a jej ocena opierać się będzie na pięciu zasadniczych kryteriach:

- skuteczność – pozwala określić czy zostały osiągnięte cele strategii założone na etapie programowania,
- efektywność – pozwala ocenić poziom ekonomiczności strategii,
- użyteczność – pozwala ocenić zgodności celów strategii z faktycznymi problemami i potrzebami grupy docelowej,
- trafność – obrazuje do jakiego stopnia cele strategii odpowiadają potrzebom danego obszaru,
- trwałość – pozwala określić na ile można się spodziewać, że pozytywne zmiany wywołane oddziaływaniem Strategii będą trwać po jej zakończeniu.

Ewaluacja zadań zawartych w Strategii Rozwoju Gminy Kazanów na lata 2023-2030 zostanie podzielona na następujące części:

- *ewaluacja ex-ante* (przed realizacją Strategii) – stanowiąca instrument ułatwiający podejmowanie spójnych decyzji (ocena ta została przeprowadzona przed opracowaniem Strategii);
- *ewaluacja on-going* (na bieżąco) – instrument obserwacji prowadzonej przez Zespół ds. Strategii Rozwoju, który będzie przygotowywał sprawozdanie z realizacji strategii, co najmniej raz na dwa lata;
- *ewaluacja mid-term* (w połowie okresu realizacji) – służąca przede wszystkim, jako instrument, w wyniku którego nastąpi aktualizacja strategii,
- *ewaluacja ex-post* (na zakończenie realizacji strategii) – służąca ocenie zgodności i efektywności zrealizowanych działań w ramach strategii z założeniami i celami przyjętymi w niniejszym dokumencie.

6.4. AKTUALIZACJA DOKUMENTU

Strategia Rozwoju Gminy Kazanów na lata 2023-2030 ma formułę otwartą, co oznacza, że w przypadku zmian zarówno zewnętrznych, jak i wewnętrznych uwarunkowań społecznych i gospodarczych oraz wykreowania nowych projektów – możliwa będzie jej aktualizacja. Co najmniej dwukrotnie w trakcie obowiązywania dokumentu analizowane będą postępy w realizacji zapisów, celem podjęcia decyzji dotyczącej potrzeby uaktualnienia jej założeń.

Z wnioskiem o aktualizację strategii rozwoju może wystąpić Wójt Gminy Kazanów, Zespół ds. Strategii Rozwoju, przynajmniej 3 członków Rady Gminy. Rada Gminy, jako instytucja kontrolna i uchwałodawcza będzie mieć za zadanie analizowanie i zatwierdzanie wniosków o zmianę treści dokumentu, a także jego aktualizację poprzez podjęcie stosownej uchwały w tej sprawie.

6.5. WSKAŹNIKI REALIZACJI STRATEGII

Przy konstruowaniu systemu wskaźników starano się ograniczyć ich liczbę do minimum, a także wykorzystać przede wszystkim te, których wartości można monitorować w oparciu o ogólnodostępne statystyki, np. GUS, BDL, dane sprawozdawcze z wydziałów Urzędu Gminy, odpowiedzialnych za realizację poszczególnych działań, dane sprawozdawcze z jednostek podległych gminie i instytucji, stowarzyszeń, związków itp. działających na terenie gminy oraz dane pochodzące z przeprowadzonych badań ilościowych i jakościowych (badania opinii publicznej, ankietyzacja, spotkania konsultacyjne itp.).

Tabela 4. Wskaźniki monitorowania realizacji celów strategii

CEL STRATEGICZNY I	
Aktywne i wykształcone społeczeństwo	
CEL OPERACYJNY	NAZWA WSKAŹNIKA
1.1. Wysoki standard usług społecznych i zdrowotnych	<ul style="list-style-type: none"> - liczba zajęć pozaszkolnych, imprez sportowych, kulturalnych itp. organizowanych dla dzieci i młodzieży [szt.] - liczba osób korzystających z pomocy GOPS [os.] - liczba programów, akcji profilaktycznych skierowanych do dzieci i młodzieży [szt.] - liczba osób korzystających z form wsparcia dla seniorów [os.] - liczba małych dzieci przebywających w żłobkach, klubach dziecięcych [os.] - liczba zlikwidowanych barier architektonicznych [szt.] - kwota wydatków na wyposażenie OSP [zł] - liczba osób posiadająca dostęp do Internetu [os.]
1.2. Rozbudowa i modernizacja infrastruktury społecznej	<ul style="list-style-type: none"> - liczba budynków użyteczności publicznej poddanych termomodernizacji [szt.] - liczba przebudowanych/rozbudowanych/zmodernizowanych budynków użyteczności publicznej [szt.]

	<ul style="list-style-type: none"> - liczba wybudowanych/przebudowanych obiektów sportowych i rekreacyjnych [szt.] - liczba doposażonych obiektów oświatowych [szt.]
1.3. Rozwój tożsamości oraz integracja lokalnego społeczeństwa	<ul style="list-style-type: none"> - liczba form aktywności związanej z historia i tradycjami gminy [szt.] - liczba stowarzyszeń, organizacji pozarządowych działających w gminie/lub realizujących zadania publiczne [szt.] - liczba liderów lokalnych [szt.] - liczba imprez w kalendarzu gminnym [szt.] - liczba wolontariuszy [os.]

CEL STRATEGICZNY II

Efektywna gospodarka lokalna – intensyfikacja rozwoju gospodarczego gminy

CEL OPERACYJNY	NAZWA WSKAŹNIKA
2.1. Rozwój wyspecjalizowanego i efektywnego rolnictwa	<ul style="list-style-type: none"> - liczba specjalistycznych gospodarstw rolnych [szt.] - liczba gospodarstw agroturystycznych [szt.] - liczba przeprowadzonych szkoleń dla rolników [szt.] - liczba działań promocyjnych lokalnej produkcji rolnej i rolnictwa ekologicznego [szt.]
2.2. Rozwój i wsparcie dla przedsiębiorców	<ul style="list-style-type: none"> - powierzchnia nowych terenów inwestycyjnych [ha] - liczba powstałych nowych przedsiębiorstw [szt.] - liczba osób bezrobotnych [os.] - liczba działań promocyjnych wspierających rozwój przedsiębiorczości [szt.] - liczba działań promujących atrakcyjność terenów dla potencjalnych inwestorów [szt.]
2.3. Wysoka jakość oferty turystycznej, rekreacyjnej i wypoczynkowej oraz promocja gminy	<ul style="list-style-type: none"> - liczba powstałych miejsc służących rekreacji, placów zabaw [szt.] - liczba powstałych obiektów rekreacyjno-sportowych [szt.] - długość powstałych dróg dla pieszych i rowerów [km]

CEL STRATEGICZNY III

Pełna i nowoczesna infrastruktura techniczna oraz prawidłowa polityka przestrzenna gminy

CEL OPERACYJNY	NAZWA WSKAŹNIKA
3.1. Wysoki poziom życia poprzez rozbudowę i modernizację infrastruktury technicznej	<ul style="list-style-type: none"> - długość zmodernizowanych i rozbudowanych dróg [km] - długość wybudowanych dróg [km] - liczba powstałej infrastruktury okołodrogowej (parkingi, chodniki itp.) [m²] - długość zmodernizowanej sieci wodociągowej [km] - długość nowowybudowanej sieci wodociągowej [km]

	<ul style="list-style-type: none"> - długość zmodernizowanej sieci kanalizacyjnej [km] - długość wybudowanej sieci kanalizacyjnej [km] - liczba powstałych przydomowych oczyszczalni ścieków [szt.] - liczba zmodernizowanych stacji wody [szt.] - liczba nowych punktów oświetlenia ulicznego [szt.] - długość rozbudowanej linii oświetlenia drogowego [km] - kwota wydatków na doposażenie OSP [zł]
<p>3.2. Ochrona środowiska oraz promocja odnawialnych źródeł energii</p>	<ul style="list-style-type: none"> - liczba zmodernizowanych/przebudowanych źródeł ciepła [szt.] - liczba wybudowanych instalacji OZE [szt.] - liczba działań promocyjnych w zakresie OZE [szt.] - ilość odpadów zebranych z terenu gminy w sposób selektywny [Mg] - ilość zebranego azbestu [Mg] - liczba zlikwidowanych dzikich wysypisk [szt.]
<p>3.3. Polityka przestrzenna oparta na zrównoważonym rozwoju gminy</p>	<ul style="list-style-type: none"> - stopień aktualności „studium uwarunkowań...” [%] - udział powierzchni gminy objętej miejscowymi planami zagospodarowania przestrzennego [%] - powierzchnia wykupionych i uzbrojonych terenów inwestycyjnych [ha]

VII. RAMY FINANSOWE I ŹRÓDŁA FINANSOWANIA

W celu skutecznej realizacji Strategii Rozwoju Gminy Kazanów na lata 2023-2030, samorząd jako jej operator oraz inicjator będzie poszukiwał wszelkich dostępnych źródeł, narzędzi, metod i możliwości realizacji określonych celów, aby urzeczywistnić zaproponowaną w dokumencie wizję rozwoju gminy. W części planistycznej dokumentu zaproponowane zostały jedynie zadania priorytetowe dla rozwoju gminy wraz z kosztami i źródłami finansowania (niektóre zadania). Koszty pozostałych planowanych zadań będą analizowane na bieżąco i umieszczane w planach finansowych gminy. Niektóre zadania będą realizowane z własnych środków, inne z dofinansowaniem z zewnątrz. Potencjalnymi źródłami finansowania działań umieszczonych w strategii są:

- środki własne gminy,
- środki budżetu państwa,
- rządowe programy inwestycyjne przeznaczone dla samorządów,
- Rządowy Fundusz Inwestycyjny, Polski Ład,
- fundusze europejskie dostępne w ramach Europejskiego Funduszu Rozwoju Regionalnego, Funduszu Spójności, Europejskiego Funduszu Społecznego, Inicjatywy Wspólnotowych oraz Wspólnej Polityki Rolnej,
- inne fundusze ze źródeł europejskich np. fundusze norweskie oraz fundusze Europejskiego Obszaru Gospodarczego,
- pożyczki, kredyty bankowe,
- środki prywatne, które mogą zostać wykorzystane do współfinansowania projektów realizowanych w ramach programów operacyjnych lub formule partnerstwa publiczno-prywatnego,
- inne środki publiczne.

Bazę do określenia ram finansowych działań strategicznych stanowić będzie budżet gminy oraz wieloletnia prognoza finansowa. W celu oddania realności prognozy oraz rzetelności finansowego przedstawienia planowanych działań, na bieżąco analizowana jest możliwość pozyskania zewnętrznych źródeł finansowania działalności, w tym kierunków działań przewidzianych w strategii, zarówno stanowiących wydatki bieżące, jak i majątkowe.

VIII. ŚRODOWISKOWE UWARUNKOWANIA REALIZACJI PLANU STRATEGICZNEGO

W celu eliminacji ewentualnego negatywnego oddziaływania na środowisko przyrodnicze przeprowadzanych w ramach strategii inwestycji przewiduje się działania zapobiegawcze oraz bezwzględne respektowanie rygorów ochronnych określonych przepisami prawa dla poszczególnych obszarów cennych przyrodniczo. Ze względu na charakter i skalę planowanych działań ujętych w dokumencie nie przewiduje się wystąpienia zagrożeń dla środowiska naturalnego oraz zdrowia i życia ludzi. Teren, na którym prowadzone będą działania inwestycyjne nie wykracza poza granice administracyjne gminy Kazanów. Zalecenia ogólnobudowlane łagodzące ewentualne niekorzystne oddziaływania planowanych inwestycji na środowisko:

- odpowiednie oznakowanie obszarów prowadzenia prac budowlanych
- bezwzględne przestrzeganie przepisów BHP i przepisów przeciwpożarowych, zapewnienie zaplecza socjalnego
- zachowanie wysokiej kultury prowadzenia robót w szczególności poprzez: stosowanie sprawnego technicznie sprzętu, korzystanie z urządzeń o niskich parametrach emisji zanieczyszczeń, ograniczanie czasu pracy maszyn, systematyczne sprzątanie placów budowy, odpowiednią gospodarkę odpadami, a także zabezpieczenie przez niekorzystnym wpływem na zwierzęta, rośliny oraz wody gruntowe i powierzchniowe.

ŚRODKI I ZALECENIA ŁAGODZĄCE NIEKORZYSTNE ODDZIAŁYWANIA DZIAŁAŃ INWESTYCYJNYCH ZAWARTYCH W STRATEGII NA POSZCZEGÓLNE ELEMENTY ŚRODOWISKA

Wody powierzchniowe i podziemne:

- zachowanie szczególnej ostrożności w czasie prowadzenia prac w sąsiedztwie cieków i zbiorników wodnych
- zabezpieczenie/uszczelnienie terenów zapleczy budów (magazynowanie substancji, materiałów oraz odpadów w sposób eliminujący kontakt z wodami opadowymi i gruntowymi)
- zapewnienie pracownikom przedsiębiorstw budowlanych dostępu do przenośnych toalet
- stosowanie w budowanych i modernizowanych budynkach rozwiązań technicznych mających na celu ograniczenie zużycia wody
- zagwarantowanie odpowiedniego spływu wód opadowych i roztopowych z terenów nieprzepuszczalnych oraz ich oczyszczania ze względu na rodzaj odbiornika

Powietrze atmosferyczne:

- zachowanie wysokiej kultury prowadzenia robót przez systematyczne sprzątanie placów budowy, zraszanie wodą placów budowy (zależnie od potrzeb), ograniczenie do minimum czasu pracy silników spalinowych maszyn i samochodów budowy, stosowanie osłon na urządzenia, maszyny i pojazdy, ograniczające pylenie

- promowanie ruchu rowerowego i pieszego, poprzez budowę nowych lub modernizację istniejących ciągów rowerowych i chodników
- ograniczenie zmniejszania powierzchni terenów zielonych na terenach zurbanizowanych,
- wprowadzenie pasów zieleni izolacyjnej, ograniczającej uciążliwości wywołane ruchem komunikacyjnym (hałas, zanieczyszczenia pyłowe)

Ludzie:

- ograniczenie czasu pracy maszyn budowlanych do niezbędnego minimum w celu zmniejszenia emisji spalin oraz hałasu
- stosowanie systemów zabezpieczających rusztowania oraz maszyny i urządzenia podczas remontów i innych prac budowlanych (przepisy bhp), ograniczające jednocześnie uciążliwości przez nie wywoływane
- stosowanie roślinności izolacyjnej (głównie wzdłuż ciągów komunikacyjnych)

Świat zwierząt:

- wykonanie inwentaryzacji budynków przed przystąpieniem do prac budowlanych (termomodernizacyjnych) pod kątem występowania ptaków oraz nietoperzy
- prowadzenie prac poza okresem lęgowym ptaków oraz rozrodu lub hibernacji nietoperzy i innych gatunków istotnych pod względem przyrodniczym (
- ograniczenie inwestycji na terenach bytowania, gniazdowania i żerowania dzikich zwierząt
- prowadzenie prac w możliwie najkrótszym czasie
- stosowanie zastępczych schronień dla ptaków i nietoperzy (w postaci skrzynek podociepniowych i natynkowych) w czasie prowadzenia prac termomodernizacyjnych budynków

Świat roślin:

- zachowanie obszarów biologicznie czynnych o powierzchni proporcjonalnej do powierzchni zagospodarowania
- wprowadzanie nowych obszarów zieleni urządzonej, dostosowanej do warunków siedliskowych oraz współgrającej z otoczeniem
- prowadzenie ręcznych wykopów w sąsiedztwie systemów korzeniowych oraz zabezpieczenie pni drzew narażonych na otarcia w czasie wykonywania prac budowlanych

Powierzchnia ziemi:

- przestrzegania prawidłowej gospodarki odpadami
- przed rozpoczęciem prac ziemnych zebranie warstwy wierzchniej gleby (humus), a po zakończeniu prac – rozplantowanie na powierzchni terenu

Krajobraz:

- zintegrowanie nowych przedsięwzięć inwestycyjnych z istniejącą rzeźbą terenu i zagospodarowaniem
- utrzymanie jak największe powierzchni zieleni

Klimat:

- utrzymanie zieleni na terenach zurbanizowanych
- wzrost wykorzystania OZE

Zabytki i dobra materialne:

- planowanie nowych inwestycji w harmonii z istniejącym krajobrazem i historycznym układem przestrzennym, odpowiednie wyeksponowanie obiektów zabytkowych o wysokich wartościach artystycznych, historycznych i kulturowych
- prowadzenie prac remontowych obiektów zabytkowych w uzgodnieniu z Konserwatorem Zabytków

Inwestycje przewidziane do wykonania w strategii realizowane będą głównie w obszarach zmienionych antropogenicznie, zurbanizowanych, przekształconych w wyniku działalności człowieka. Nie przewiduje się lokalizacji inwestycji na terenach podlegających rygorom ochronnym. Realizacja planowanych działań przyniesie pozytywne skutki dla środowiska oraz wpłynie na poprawę warunków życia mieszkańców gminy Kazanów.

IX. WYTYCZNE DLA SPORZĄDZANIA DOKUMENTÓW WYKONAWCZYCH

Obowiązkowym elementem systemu realizacji strategii są wytyczne do sporządzania dokumentów wykonawczych, czyli obowiązkowych lub fakultatywnych planów i programów m.in. gminnego programu rewitalizacji, gminnego programu opieki nad zabytkami, planu zaopatrzenia w ciepło, energię elektryczną i paliwa gazowe, programu ochrony środowiska. Tego typu dokumenty powinny wpisywać się w zintegrowaną strategię i stanowić niezbędne jej uszczegółowienie. Zgodność tych dokumentów wykonawczych powinna odnosić się do:

- zgodności na poziomie wizji – sprawdzenia czy dokument jest spójny i opowiada na główną koncepcję gminy zawartą w Strategii,
- zgodności na poziomie celów – cele zaplanowane w dokumentach programowych niższego rzędu muszą wpisywać się w realizację celów zaplanowanych w strategii,
- zgodność na poziomie zaplanowanych efektów – dokumenty wykonawcze powinny przyczynić się do osiągnięcia wskaźników zaplanowanych w strategii,
- zgodność na poziomie wytycznych i rekomendacji w zakresie kształtowania i prowadzenia polityki przestrzennej.

Tabela 5. Wytyczne do sporządzenia dokumentów wykonawczych

Obszar tematyczny	Dokumenty na poziomie lokalnym	Aktualność dokumentu, wytyczne i zalecenia
Planowanie przestrzenne	Studium uwarunkowań i kierunków zagospodarowania przestrzennego gminy	Studium uwarunkowań i kierunków zagospodarowania przestrzennego Gminy Kazanów (Uchwała Nr XIV/96/2000 Rady Gminy w Kazanowie z dnia 21.09.2000r.) oraz zmiana Studium uwarunkowań i kierunków zagospodarowania przestrzennego Gminy Kazanów (Uchwała Nr XXXVIII/152/2010 Rady Gminy w Kazanowie z dnia 28.06.2010r.). Gmina powinna rozważyć aktualizację dokumentu, w której należy uwzględnić zaplanowany w Strategii model rozwoju, jak i rekomendacje do poszczególnych terenów.
	Miejscowy plany zagospodarowania przestrzennego gminy	Gmina nie posiada planu zagospodarowania przestrzennego dla całego obszaru. Gmina rozważyć zasadność tworzenia planów miejscowych.
	Gminny Program Rewitalizacji	Gmina nie planuje opracowania dokumentu ze względu na swój charakter, rzeczywiste uwarunkowania oraz potrzeby.
Energetyka, ochrona środowiska i adaptacja do zmian klimatu	Plan gospodarki niskoemisyjnej dla gminy	Gmina nie posiada Planu gospodarki niskoemisyjnej. Należy rozważyć konieczność opracowania dokumentu.
	Projekt założeń do planu zaopatrzenia w ciepło, energię elektryczną i paliwa gazowe dla gminy	Gmina nie posiada Projektu założeń do planu zaopatrzenia w ciepło, energię elektryczną i paliwa gazowe. Należy rozważyć konieczność opracowania dokumentu.

	Program ochrony środowiska dla gminy	Gmina nie posiada Programu ochrony środowiska. Należy rozważyć konieczność opracowania dokumentu.
	Program usuwania wyrobów zawierających azbest dla gminy	Program usuwania azbestu i wyrobów zawierających azbest z terenu gminy Kazanów na lata 2017-2032 jest zgodny z treścią zapisów w niniejszej strategii. Należy rozważyć konieczność opracowania aktualizacji.
Ochrona i opieka nad zabytkami oraz zarządzanie dziedzictwem	Program Opieki nad Zabytkami dla gminy	Programu Opieki nad Zabytkami na lata 2016-2019 został przyjęty uchwałą Nr XVIII/104/2016 Rady Gminy w Kazanowie dnia 3 czerwca 2016r.. Program jest na etapie opracowywania na lata 2024-2027.
Polityka społeczna	Strategia rozwiązywania problemów społecznych dla gminy	Gmina nie posiada Strategii rozwiązywania problemów społecznych dla gminy. Należy rozważyć konieczność opracowania dokumentu.
	Dokumenty sektorowe	Gminny Program Profilaktyki i Rozwiązywania Problemów Alkoholowych oraz Przeciwdziałania Narkomanii na rok 2023 dla Gminy Kazanów (Uchwała Nr XXXIX/223/2022 Rady Gminy Kazanów z dnia 16.12.2022r.). Dokument jest uchwalany na dany rok i wpisuje się w cel operacyjny: 1.1. Wysoki standard usług społecznych i zdrowotnych.
		Roczny program współpracy Gminy Kazanów z organizacjami pozarządowymi oraz podmiotami prowadzącymi działalność pożytku publicznego opracowany na 2023r
		Gminny Program Wspierania Rodziny na lata 2023-2025 (Uchwała Nr XLII/242/2023 Rady Gminy w Kazanowie z dnia 24.03.2023r.) jest aktualny i wpisuje się w cel operacyjny: 1.1. Wysoki standard usług społecznych i zdrowotnych
	Program opieki nad zwierzętami bezdomnymi oraz zapobiegania bezdomności zwierząt na terenie Gminy Kazanów w 2023 roku (Uchwała Rady Gminy w Kazanowie Nr XLII/240/2023 z dnia 24.03.2023r.).	
Zarządzanie kryzysowe	Gminny plan zarządzania kryzysowego	Dokument, wraz z innymi dotyczącymi wystąpienia zagrożenia (w tym dokumenty zastrzeżone) – aktualne. Określają zadania bezpieczeństwa na poziomie gminnym i nie są zależne od zapisów strategii, stanowią zapisy prawa ogólnego.
Finanse publiczne	Wieloletnia prognoza finansowa gminy	Wieloletnia Prognoza Finansowa Gminy Kazanów na lata 2023-2026 (Uchwała Nr XXXIX/222/2022 z dnia 16.12.2022r. ze zm.), która ukazuje sytuację finansową i zamierzenia budżetowe gminy.

BIBLIOGRAFIA

- Studium uwarunkowań i kierunków zagospodarowania przestrzennego Gminy Kazanów-2000,
- Raport o stanie gminy Kazanów za 2019 rok,
- Raport o stanie gminy Kazanów za 2020 rok,
- Raport o stanie gminy Kazanów za 2021 rok,
- Raport o stanie gminy Kazanów za 2022 rok,
- Strategia Rozwoju Województwa Mazowieckiego 2030+ Innowacyjne Mazowsze,
- Krajowa Strategia Rozwoju Regionalnego 2030 (KSRR 2030),
- Strategia na rzecz Odpowiedzialnego Rozwoju do roku 2020 z perspektywą do 2030,
- Regionalny Plan Transportowy Województwa Mazowieckiego w perspektywie do 2030 roku (marzec 2022 rok),
- Plan Zagospodarowania Przestrzennego Województwa Mazowieckiego.

SPIS TABEL, RYSUNKÓW I WYKRESÓW

Tabela 1. Plan strategiczny rozwoju gminy Kazanów– cele strategiczne i operacyjne	29
Tabela 2. Cele operacyjne i kierunki wspierające realizację celów strategicznych.....	34
Tabela 3. Zadania wspierające realizację celów strategicznych.....	39
Tabela 5. Wskaźniki monitorowania realizacji celów strategii.....	57
Tabela 6. Wytyczne do sporządzenia dokumentów wykonawczych	64
Rysunek 1. Kierunki zagospodarowania przestrzennego gminy Kazanów (Studium uwarunkowań i kierunków zagospodarowania przestrzennego Gminy Kazanów).....	43
Rysunek 2. Model struktury funkcjonalno-przestrzennej gminy Kazanów z głównymi planowanymi do realizacji zadaniami inwestycjami z uwzględnieniem systemu obszarów chronionych (opracowanie własne)	44
Rysunek 3. Model struktury funkcjonalno-przestrzennej gminy Kazanów z głównymi planowanymi do realizacji zadaniami inwestycjami z uwzględnieniem obszarów szczególnego zagrożenia powodzią (opracowanie własne).....	45
Rysunek 4. Obszary strategicznej interwencji województwa mazowieckiego (Strategia Rozwoju Województwa Mazowieckiego 2030+ Innowacyjne Mazowsze)	52
Rysunek 5. Schemat planowania, wdrażania, ewaluacji i aktualizacji strategii	54
Wykres 1. Ocena warunków życia w gminie Kazanów(wyniki procentowe)	14

Załącznik DIAGNOZA SYTUACJI SPOŁECZNEJ, GOSPODARCZEJ I PRZESTRZENNEJ GMINY KAZANÓW